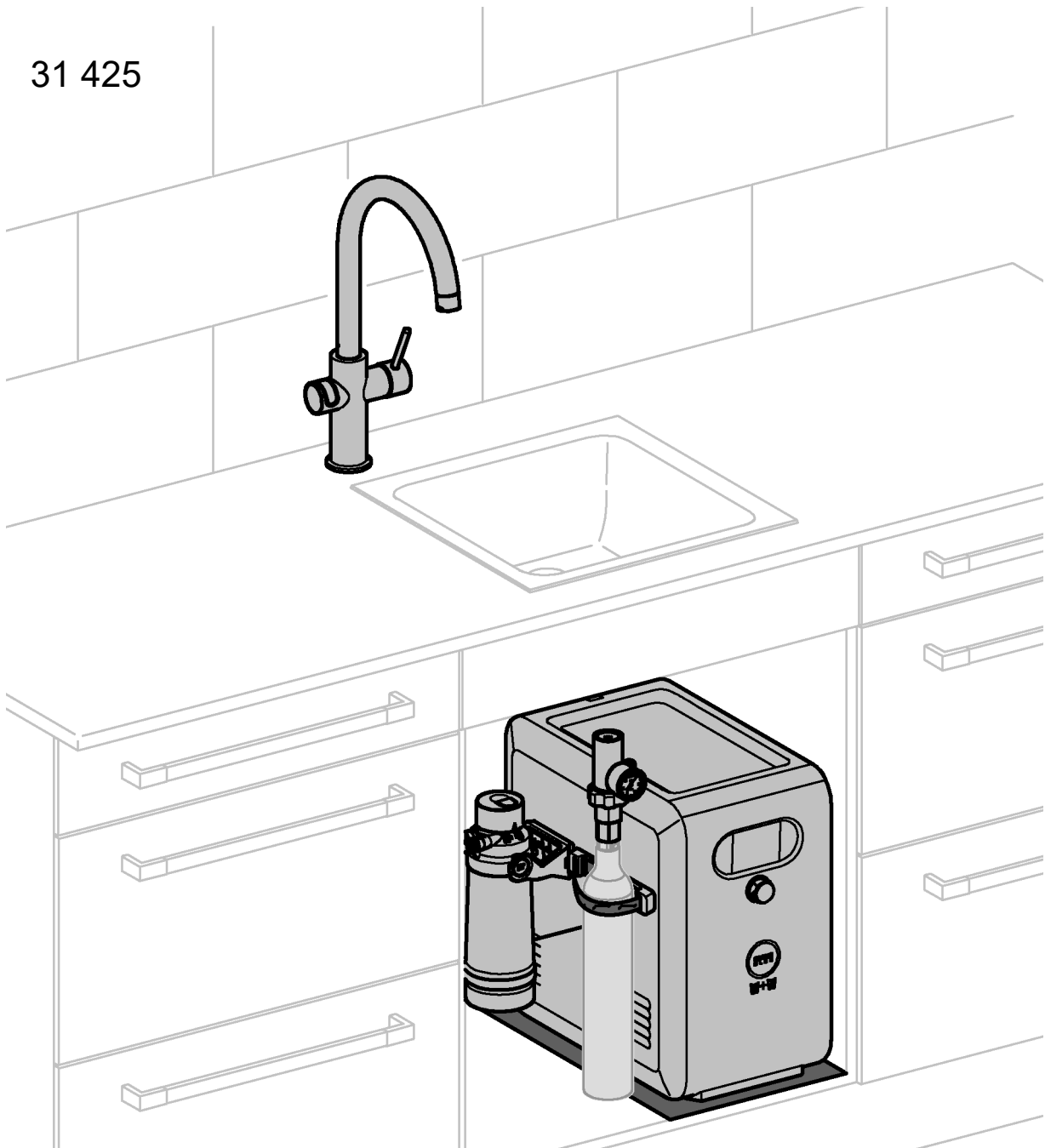


31 425

CN
GB
F



<http://qr.grohe.com/4080>

1+ 16-17 關於產品



11 取水操作



2 - 9 安裝說明



12 - 16 服務說明



3 水質檢測



18 產品解剖圖

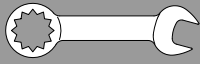


10 關於WLAN



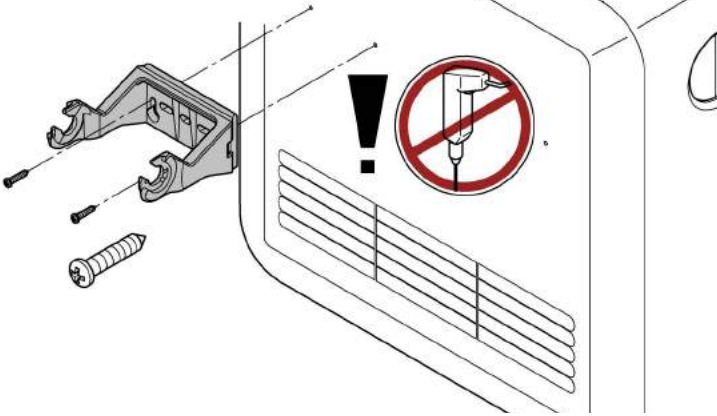
19 - 22 安全資訊



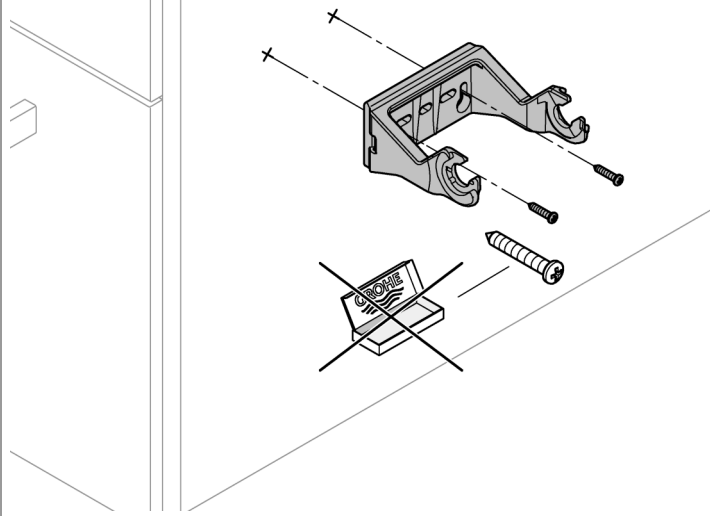


1a

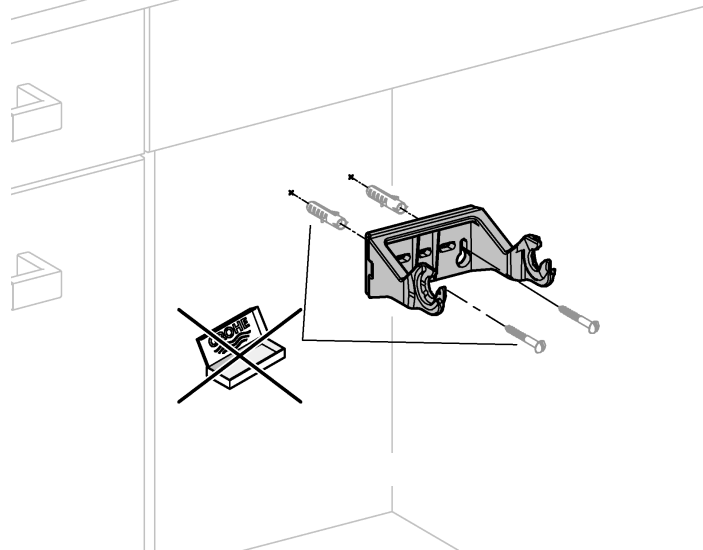
	*40 404(S-Size)	✓
	*40 430(M-Size)	✗
	*40 412(L-Size)	✗



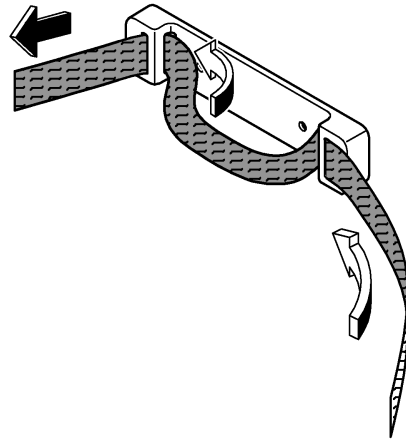
1b



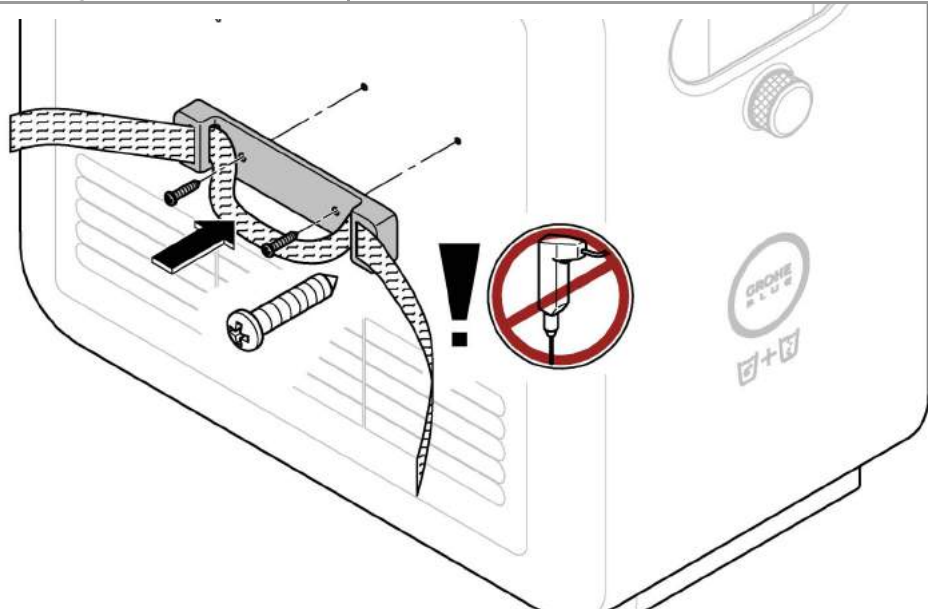
1c



2

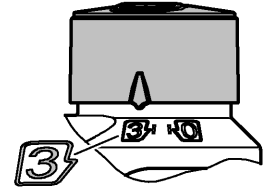
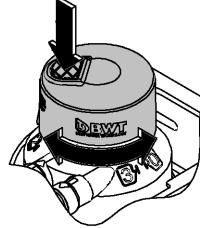
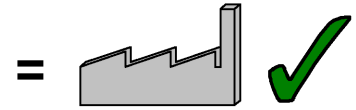
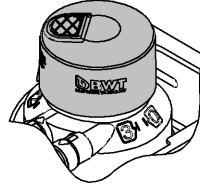
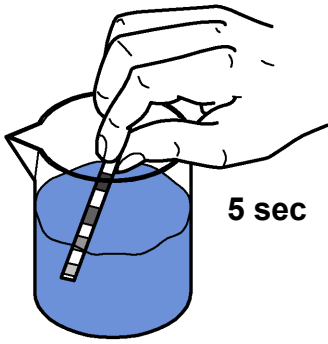


3





本機採用Ultra Safe濾芯, 免測試



CN / GB / F

檢測當地水質硬度。 (°dH/°dGH).
Determine local water hardness (°dKH/°dGH).
Déterminer la dureté de l'eau locale (°dKH/°dGH).



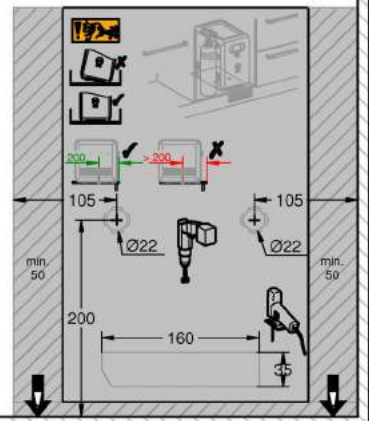
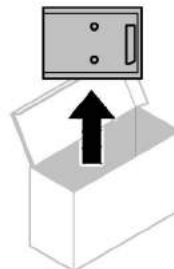
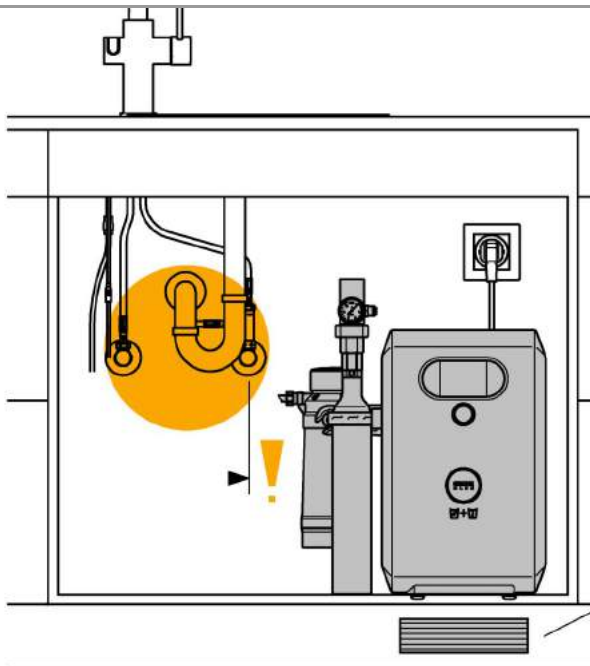
29

°dKH		F / L				
		S-Size	M-Size	L-Size	Ac	UltraSafe
		40404001	40430001	40412001	40547001	40575001
0		F9 / L1 (2000l)	F9 / L3 (4000l)	F4 / L6 (6500l)	F9 / L2 (3000l)	F9 / L2 (3000l)
3		F9 / L1 (2000l)	F9 / L3 (4000l)	F4 / L6 (6500l)	-	-
6		F9 / L1 (2000l)	F9 / L3 (4000l)	F4 / L6 (6500l)	-	-
10		F9 / L0 (1000l)	F4 / L2 (2500l)	F9 / L3 (4000l)	-	-
15		F7 / L0 (800l)	F9 / L1 (2000l)	F1 / L3 (3200l)	-	-
20		F5 / L0 (600l)	F4 / L1 (1500l)	F4 / L2 (2500l)	-	-

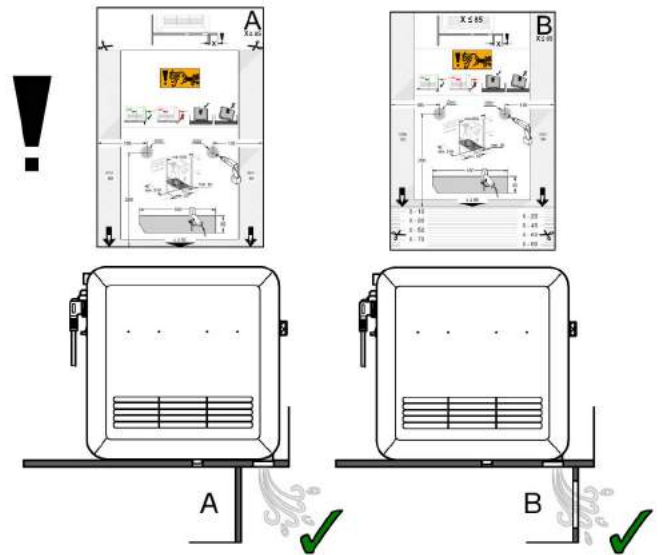
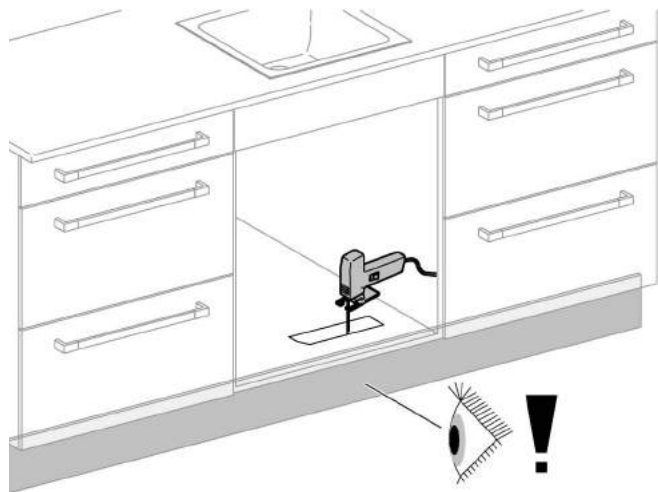
°dGH		Mg+
		40691001
< 7		F5 / L1 (1600l)
7 - 9		F1 / L1 (1200l)
10 - 12		F6 / L0 (700l)
13 - 16		F4 / L0 (500l)
17 - 20		F3 / L0 (400l)
21 - 24		F2 / L0 (300l)
25 - 32		F1 / L0 (200l)
> 32		F0 / L0 (100l)



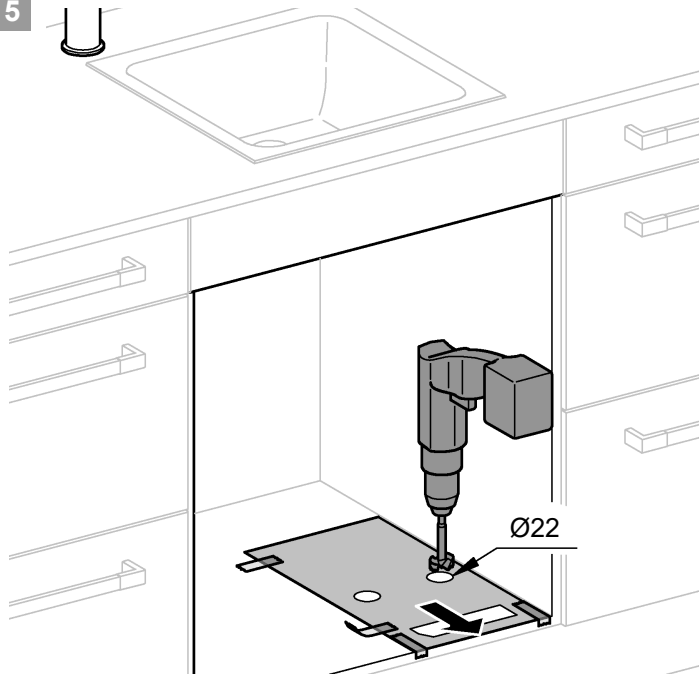
安裝圖



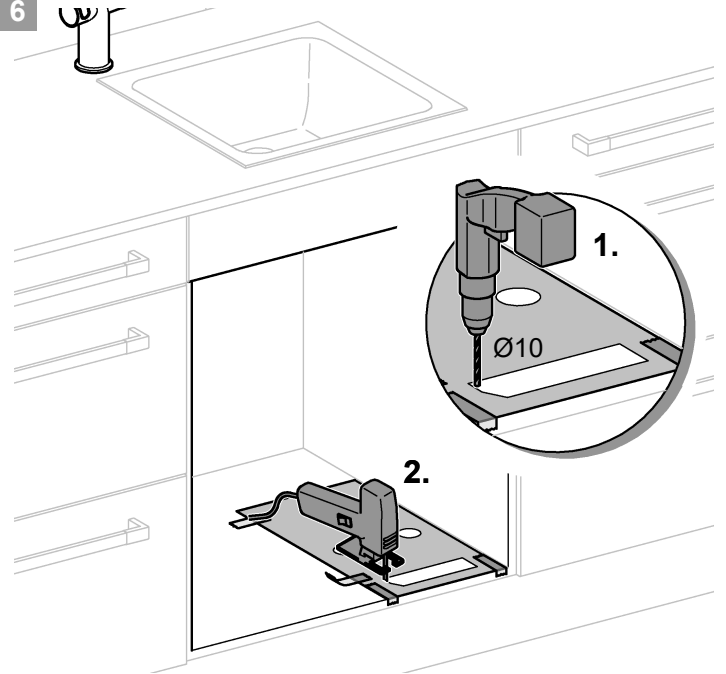
4



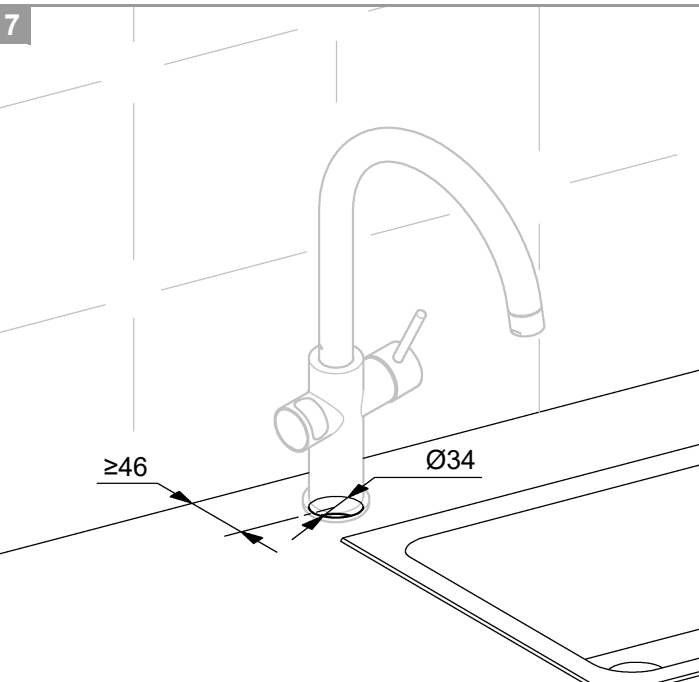
5



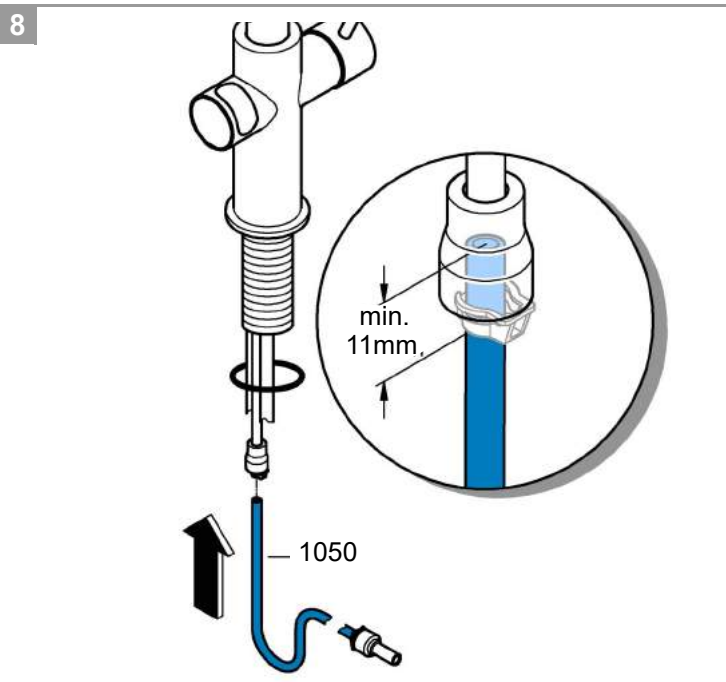
6

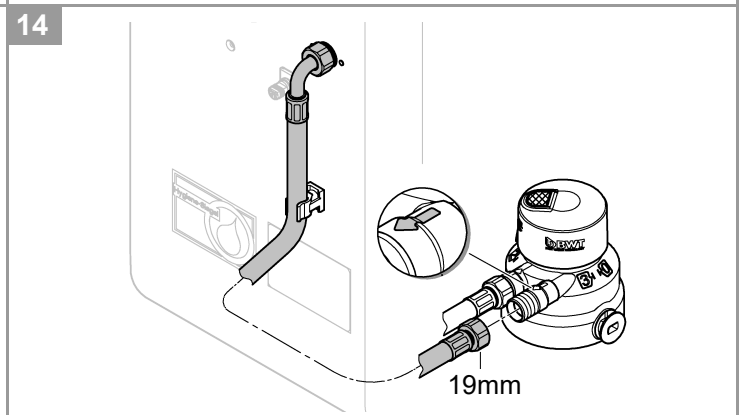
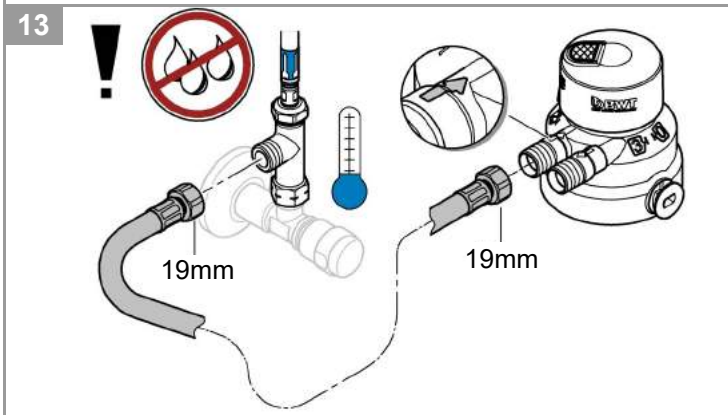
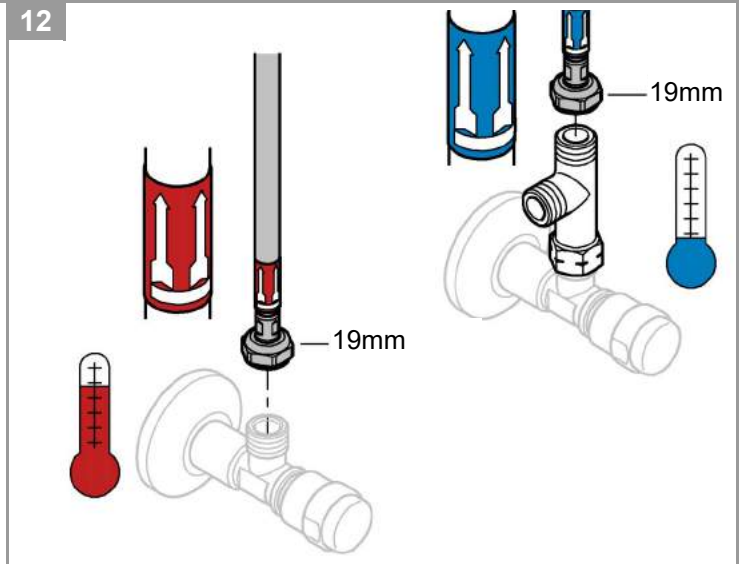
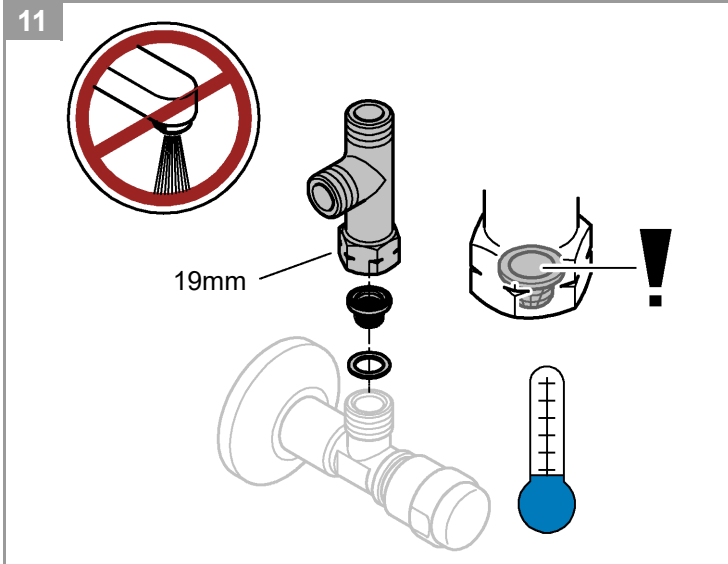
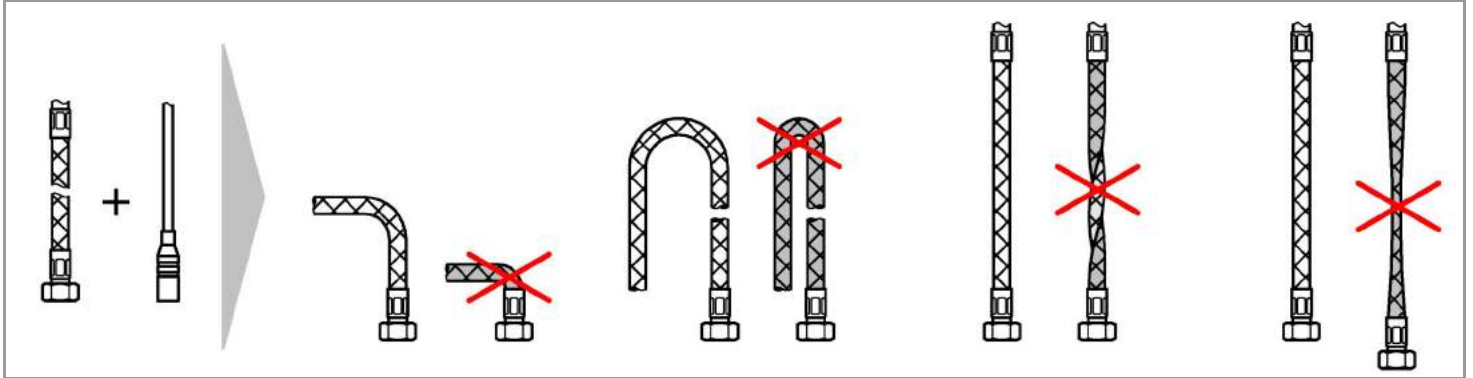
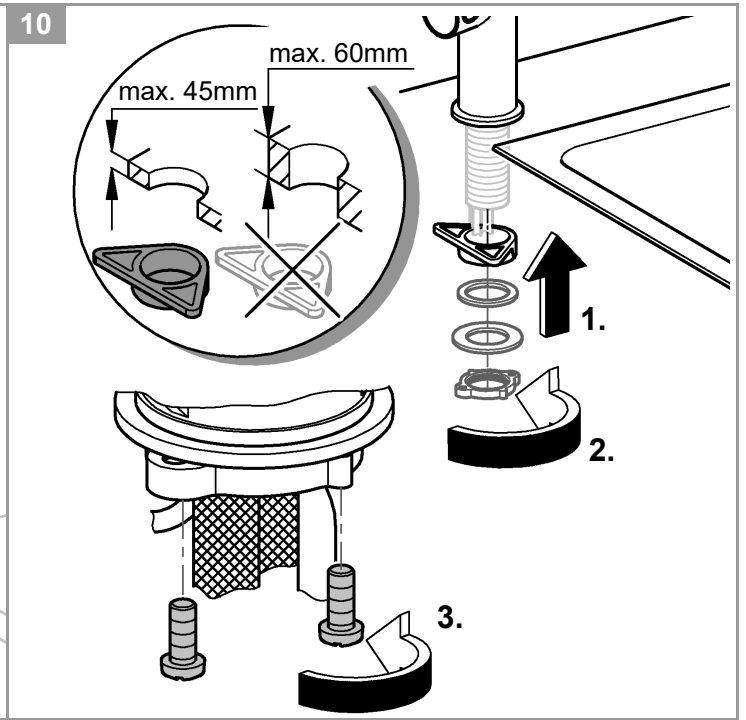
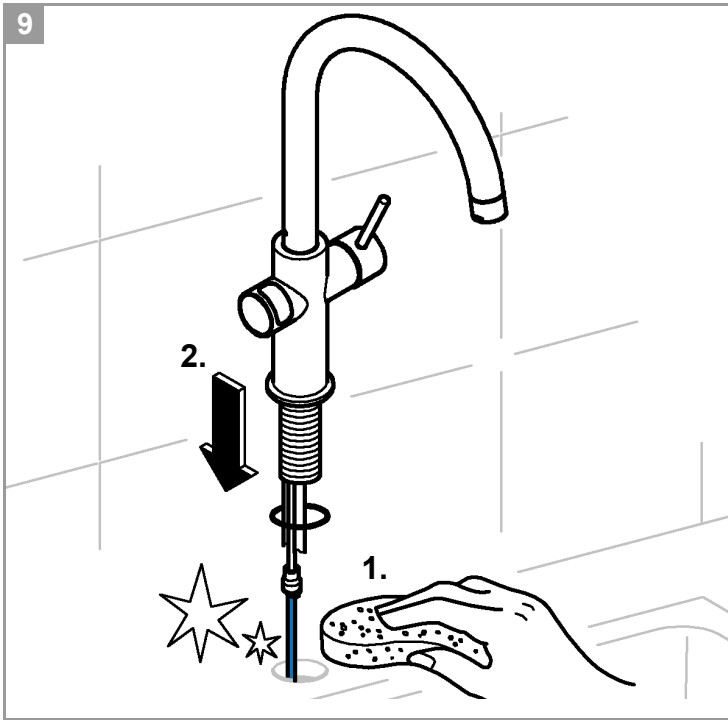


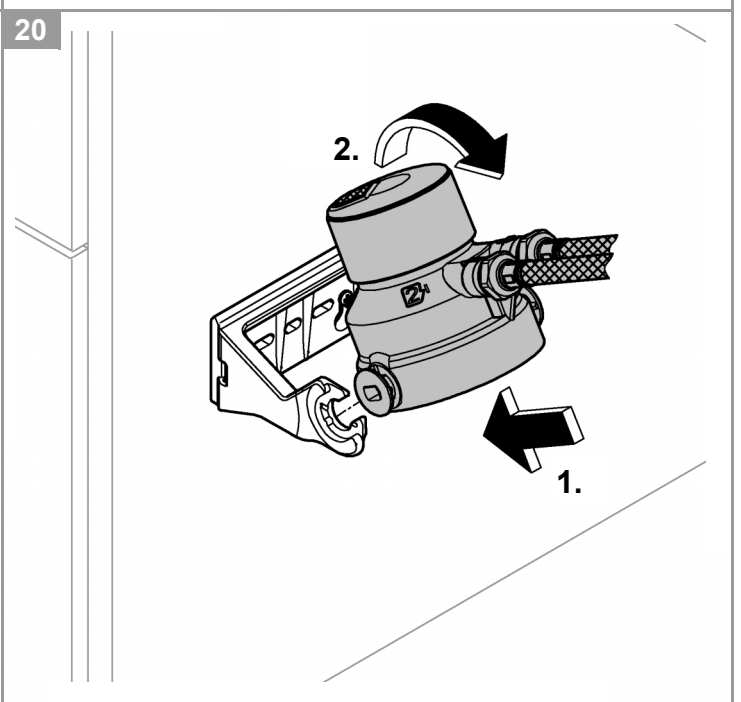
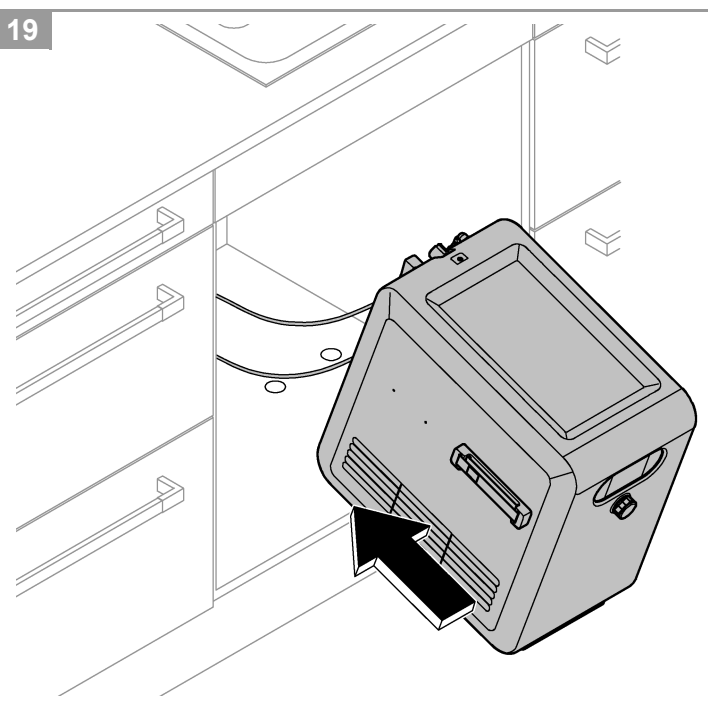
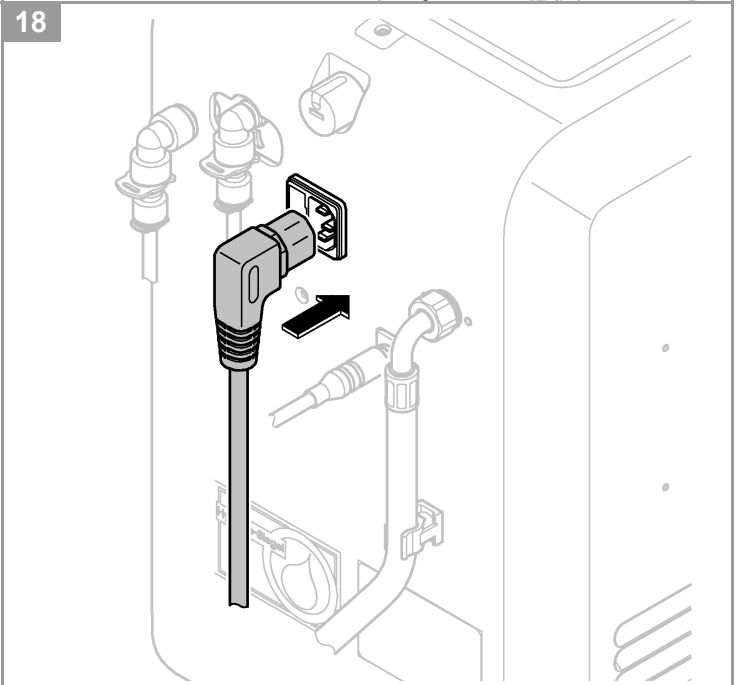
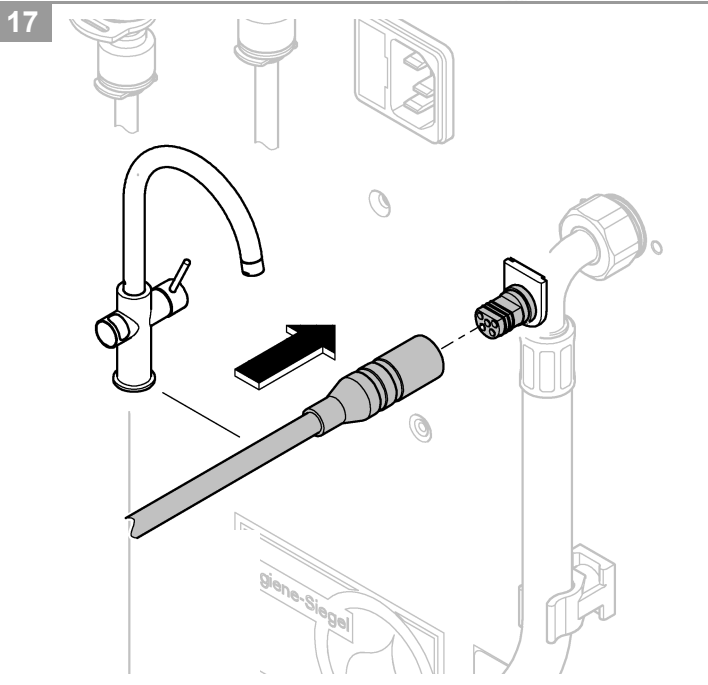
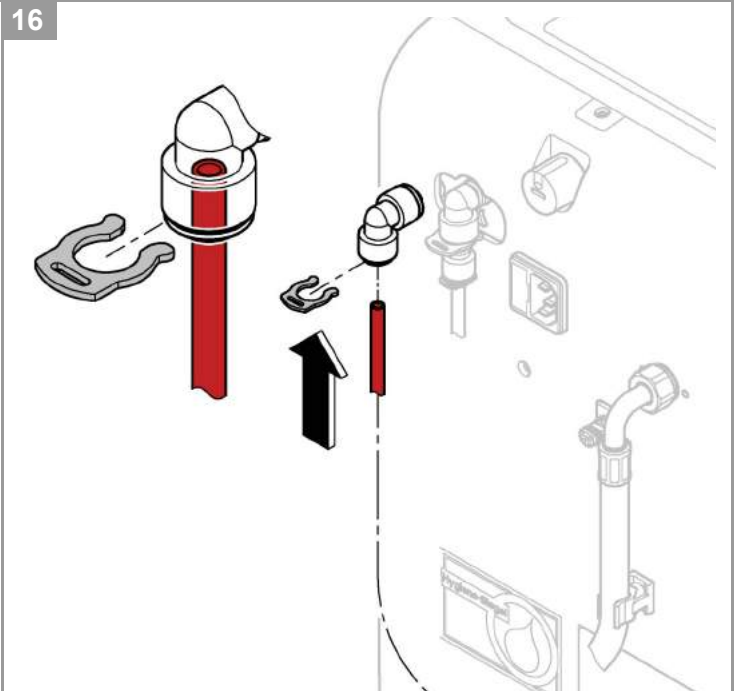
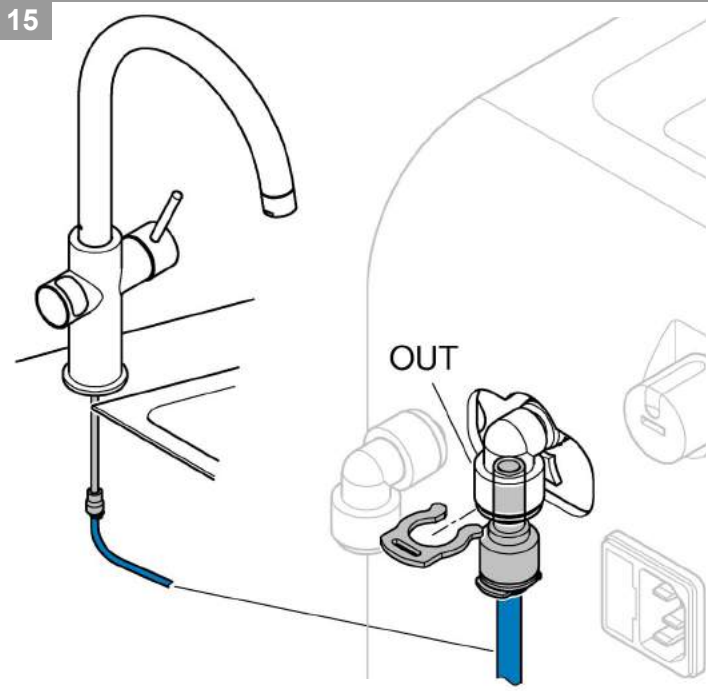
7



8



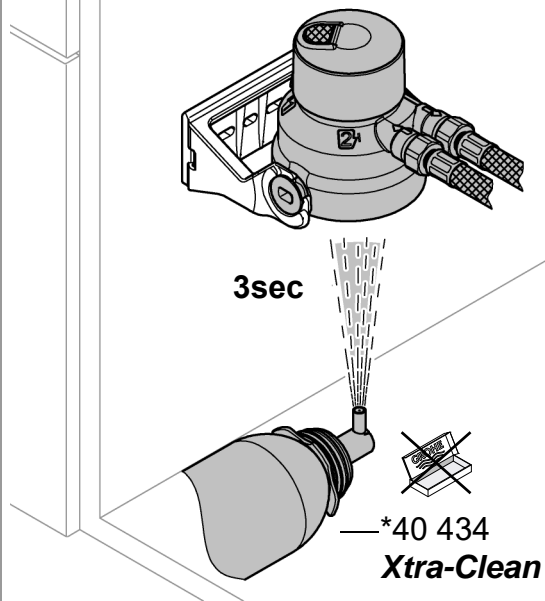




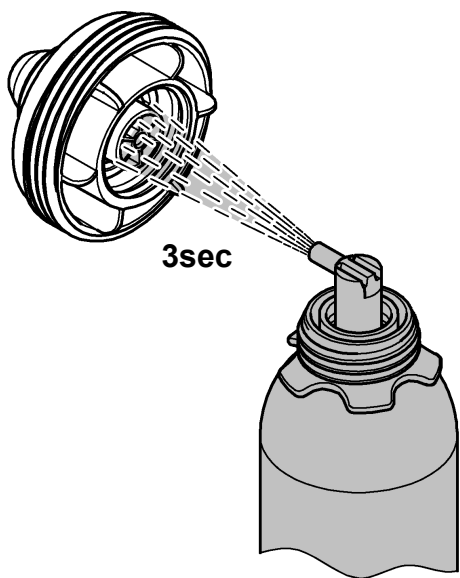
21



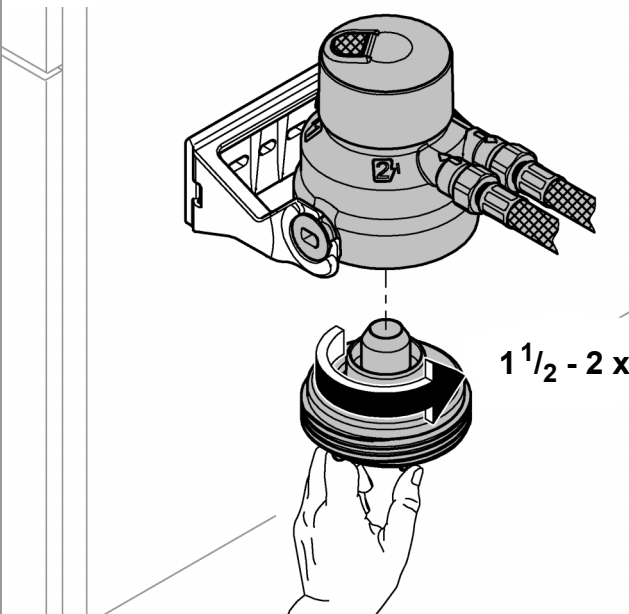
22



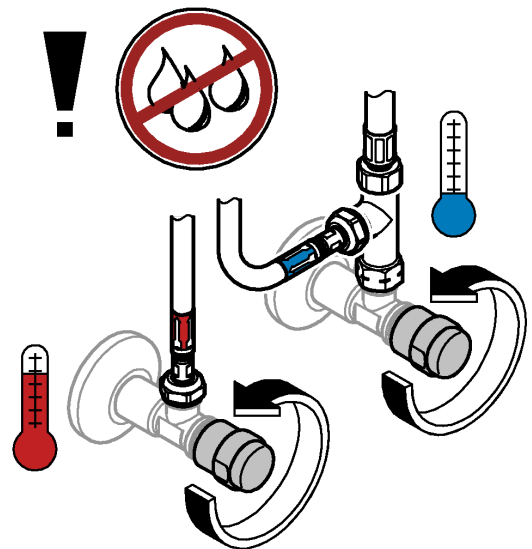
23



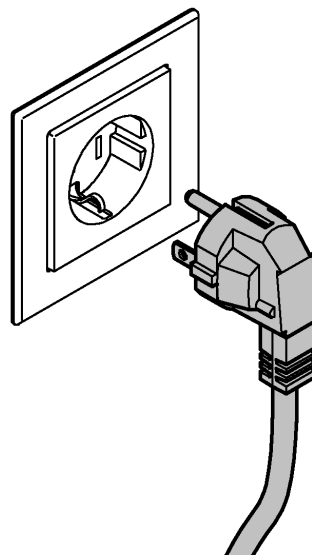
24



25



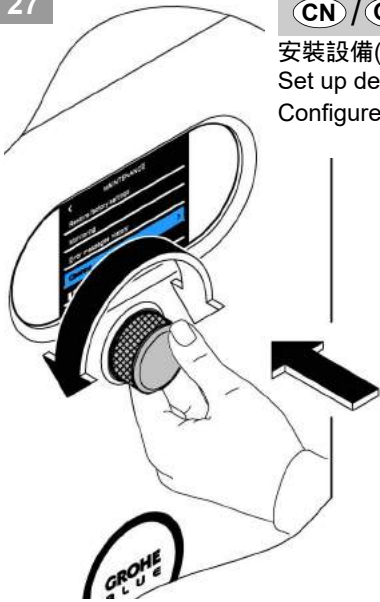
26



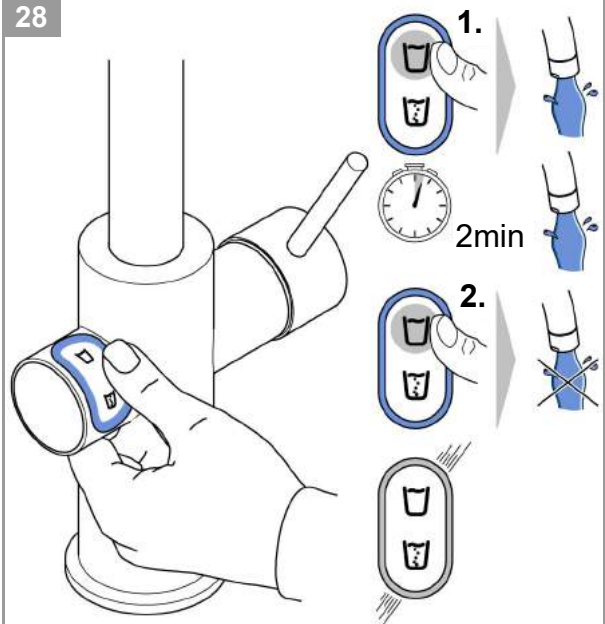
27

CN / GB / F

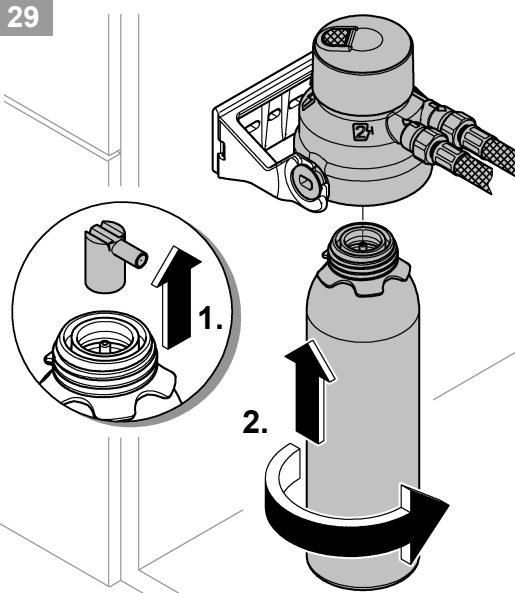
安裝設備(初次使用)
Set up device (Onboarding)
Configurer l'appareil (Onboarding)



28



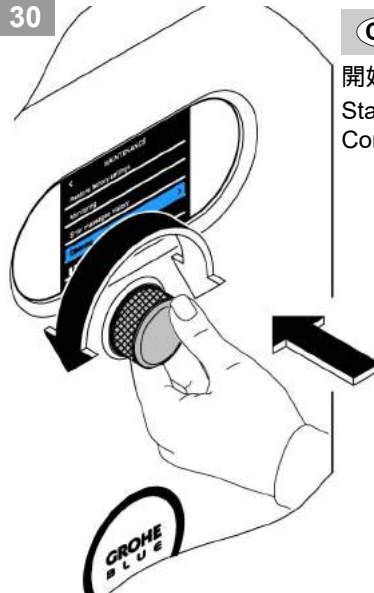
29



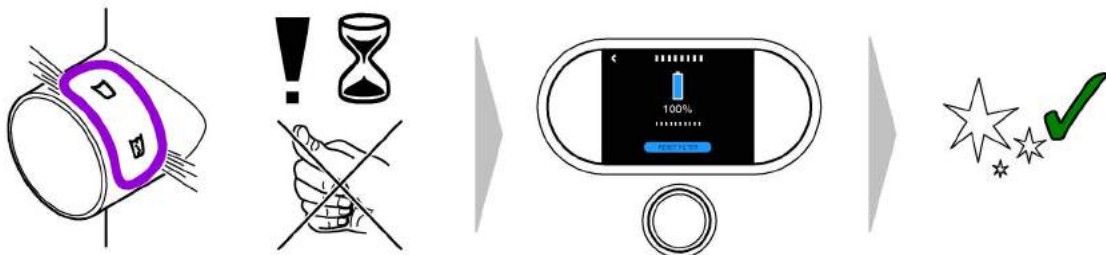
30

CN / GB / F

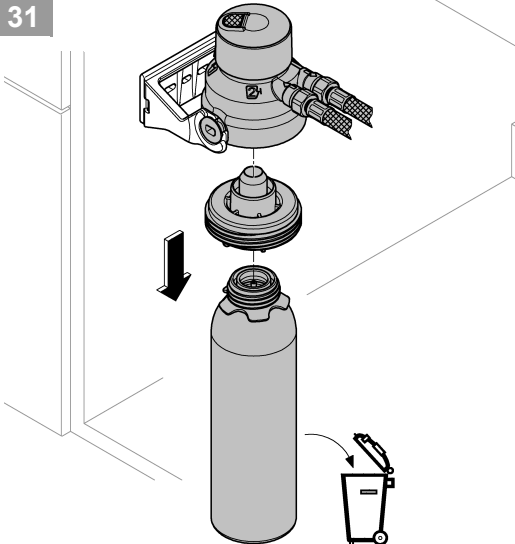
開始清潔
Start cleaning
Commencer le nettoyage



i

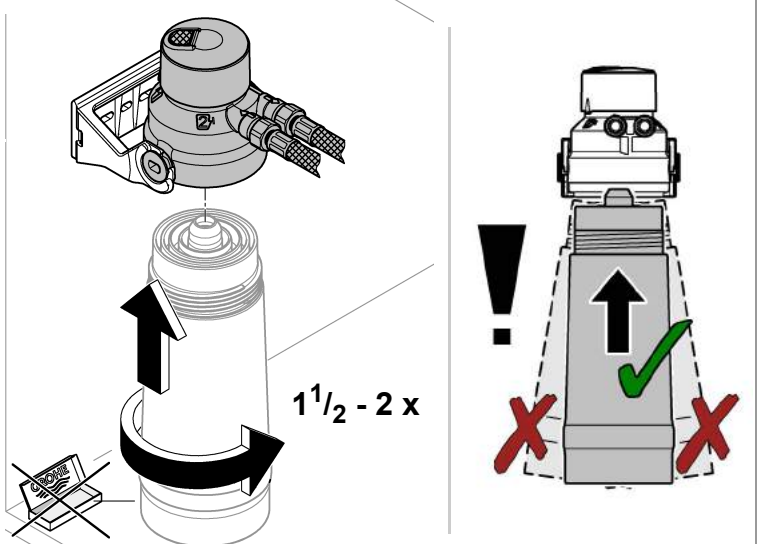


31



32

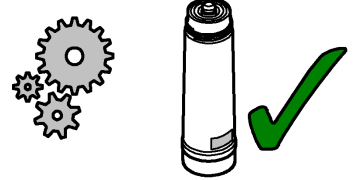
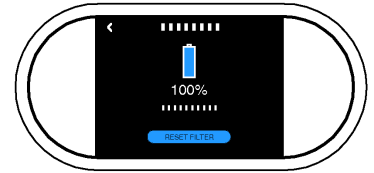
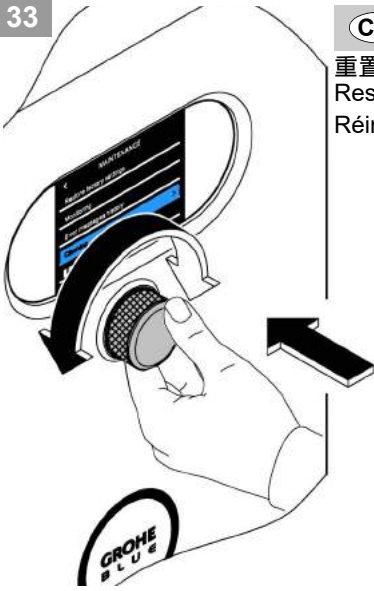
S-Size
(*40 404 001)
M-Size
(*40 430 001)
L-Size
(*40 412 001)
Ac
(*40 547 001)
UltraSafe
(*40 575 001)
Mg+
(*40 691 001)



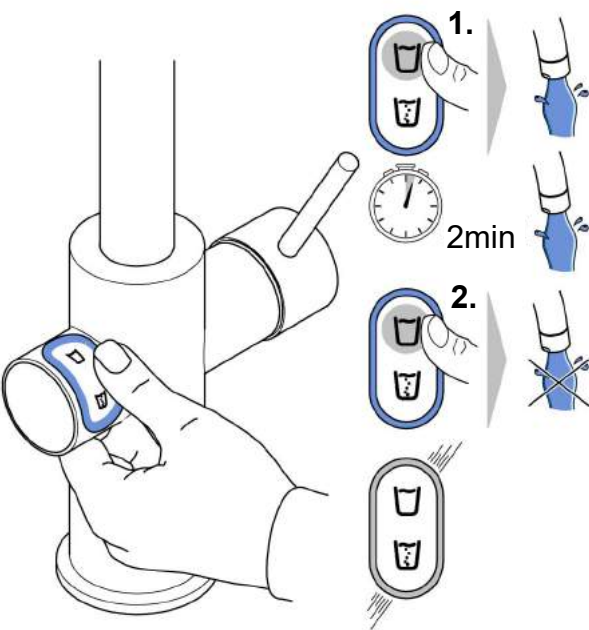
33

CN / GB / F

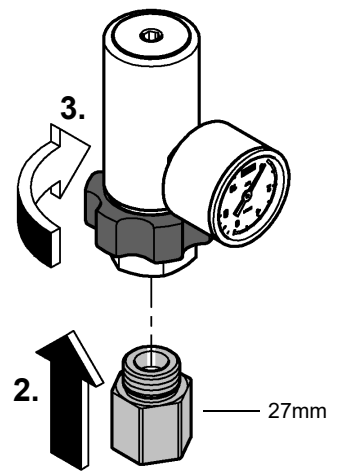
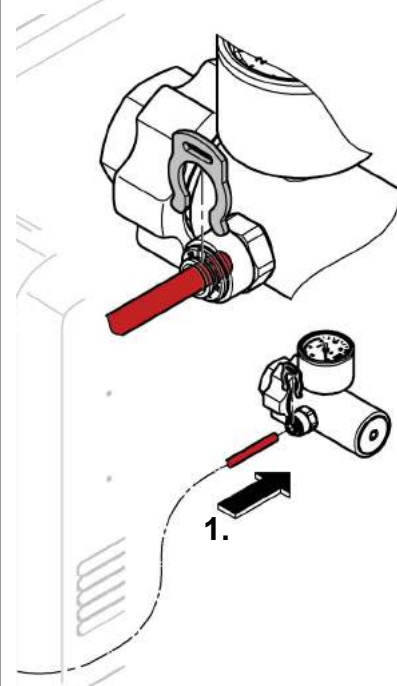
重置過濾器容量
Resetting the filter capacity
Réinitialisation de la capacité du filtre



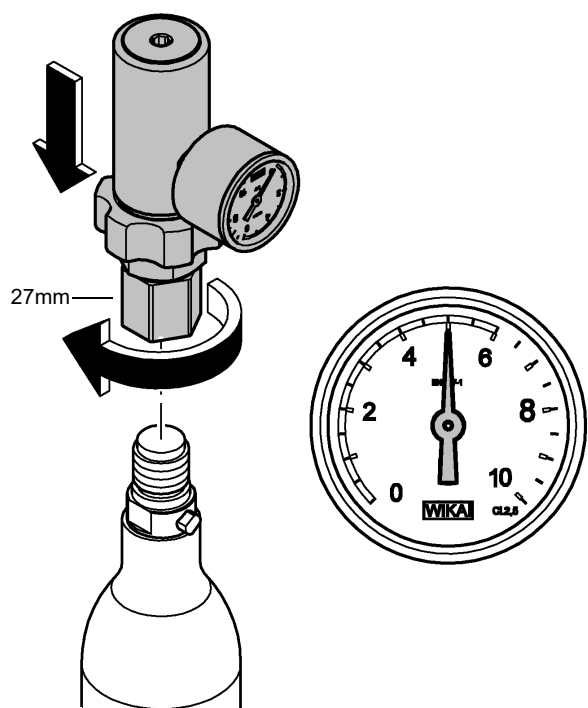
34



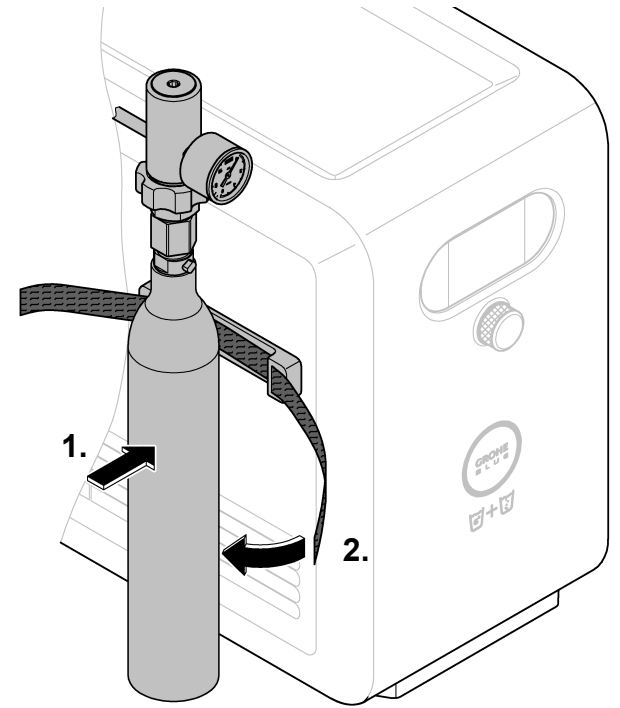
35



36



37





i GROHE
ONDUS



for Android™

4.3 and above
Requirements on the device:
min. 160 dpi pixel density
min. 320 x 470 pixel resolution

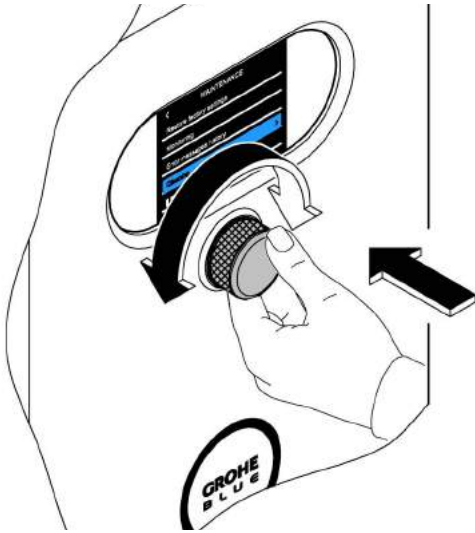


for iOS

9.0 and above



1



CN / GB / F

啟用無線Wi-Fi存取點

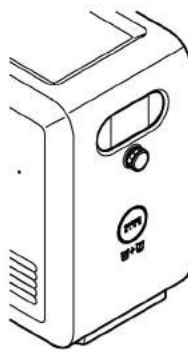
Activate Wifi access point

Activar el punto de acceso Wifi

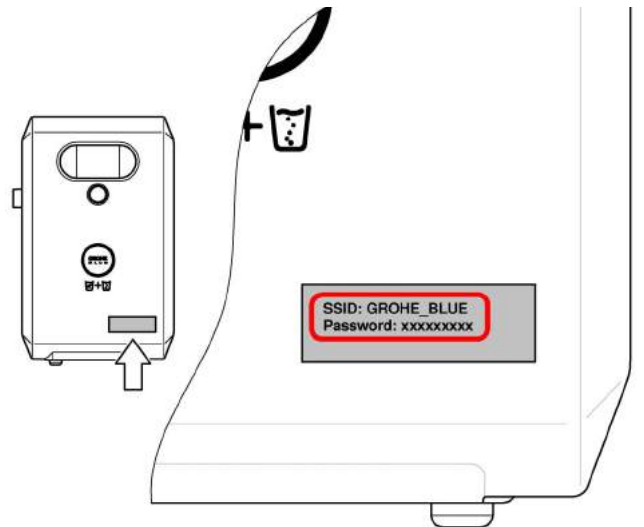
2



WLAN
SSID:
GROHE_BLUE
max. 5 min



3

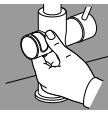


4

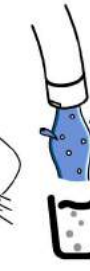
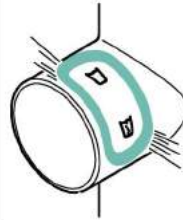
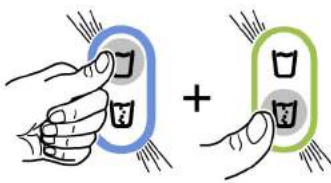
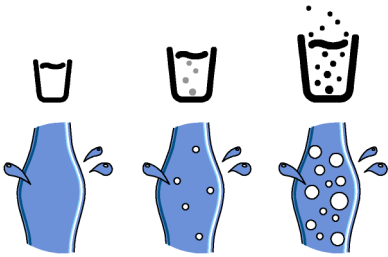
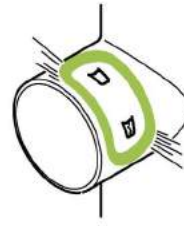
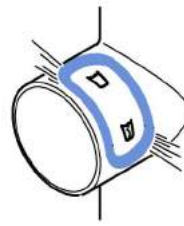
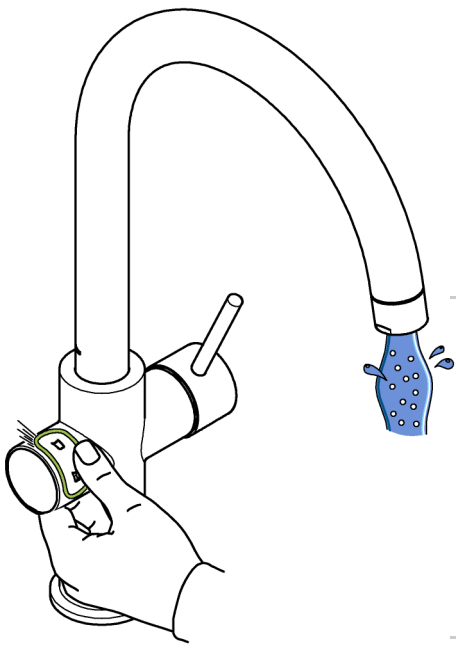


WLAN

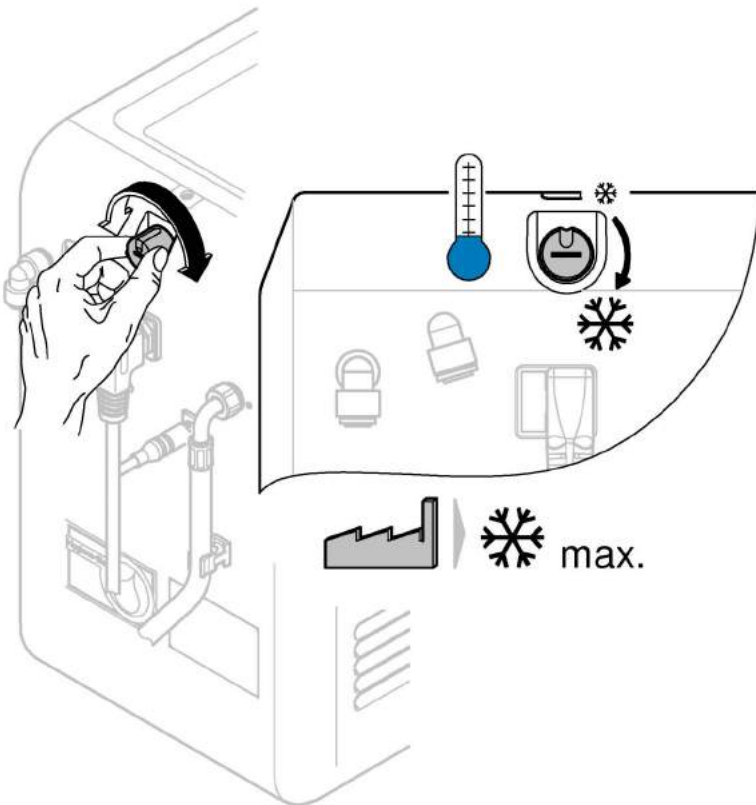




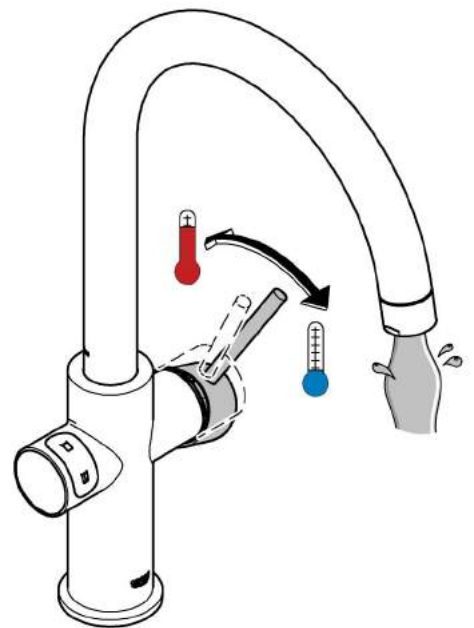
A

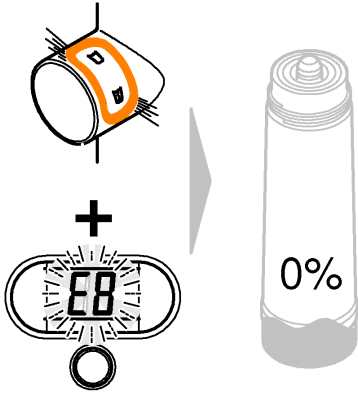


B

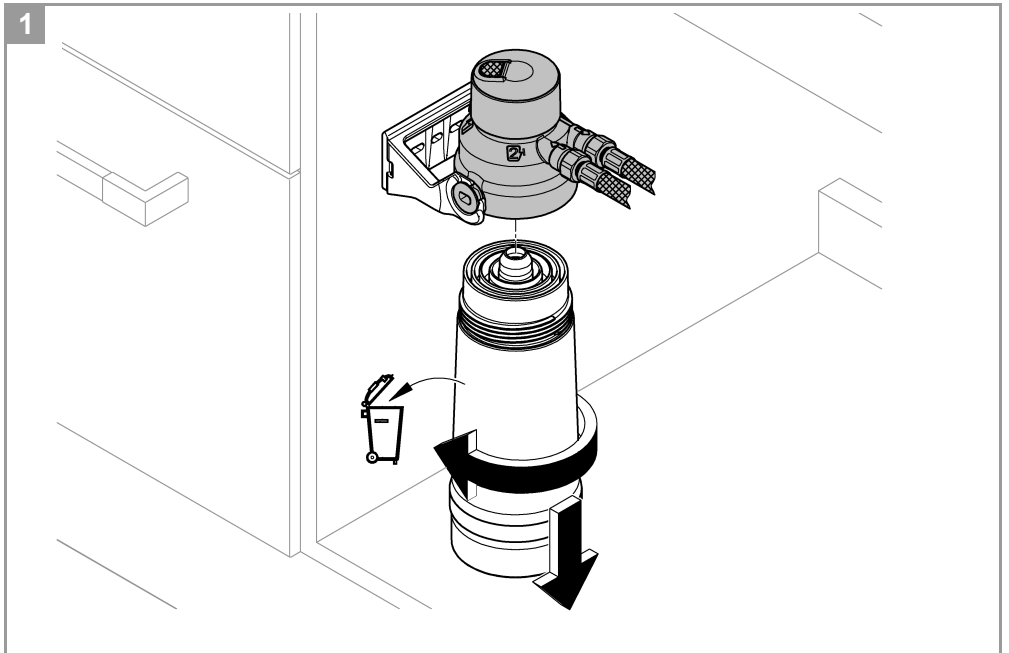


C



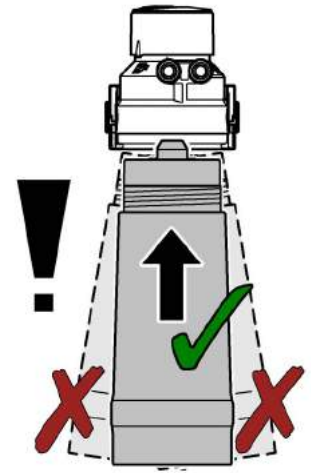
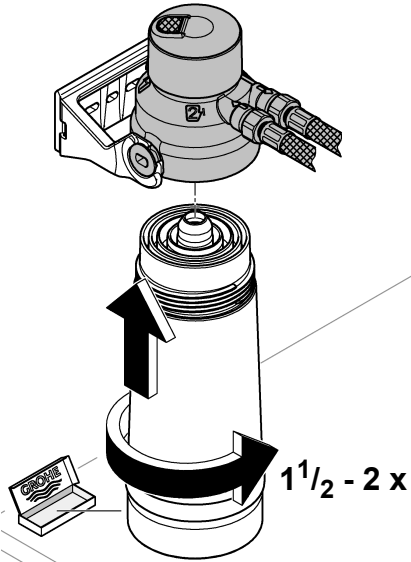


1

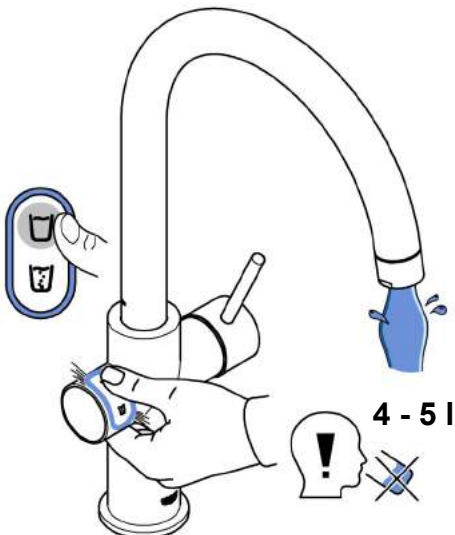


2

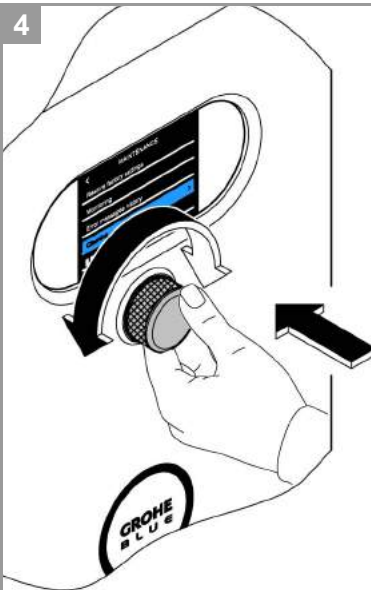
- S-Size**
(*40 404 001)
- M-Size**
(*40 430 001)
- L-Size**
(*40 412 001)
- Ac**
(*40 547 001)
- UltraSafe**
(*40 575 001)
- Mg+**
(*40 691 001)



3

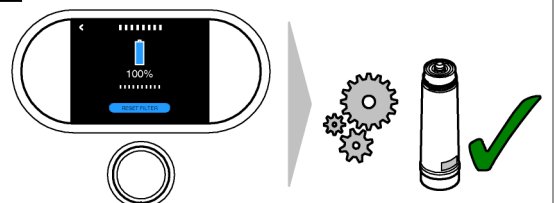


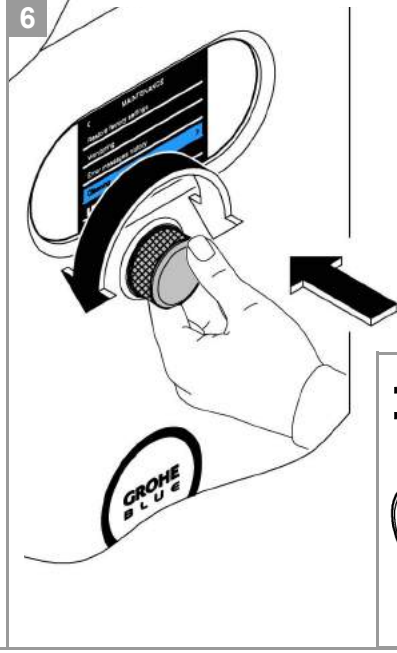
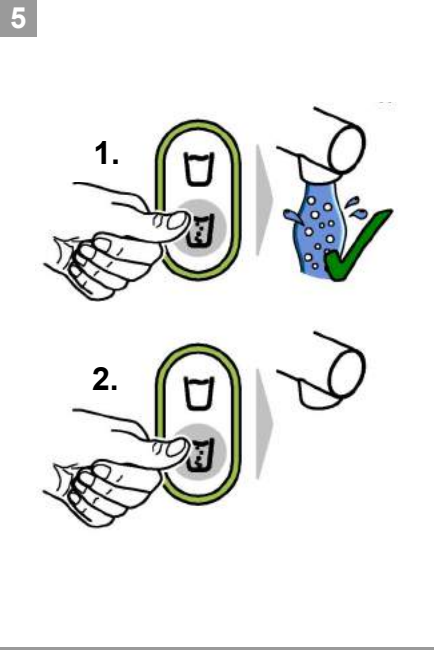
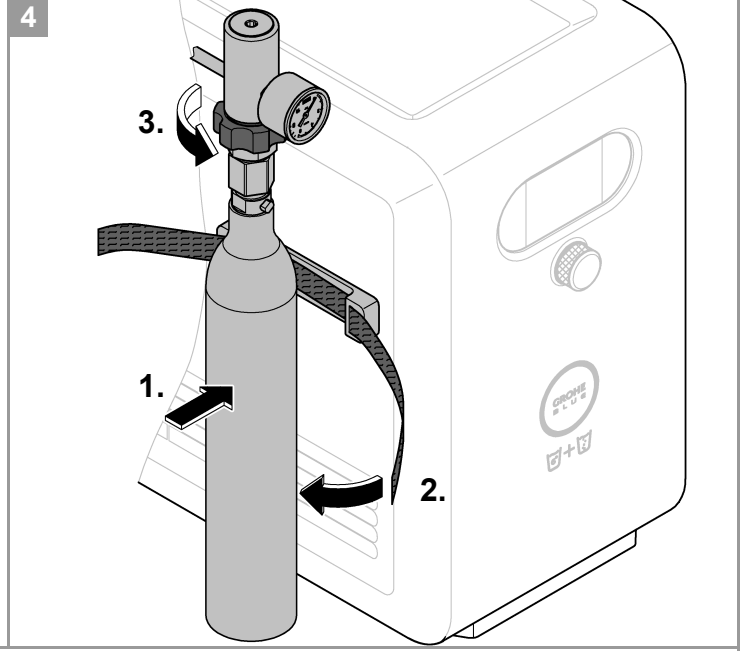
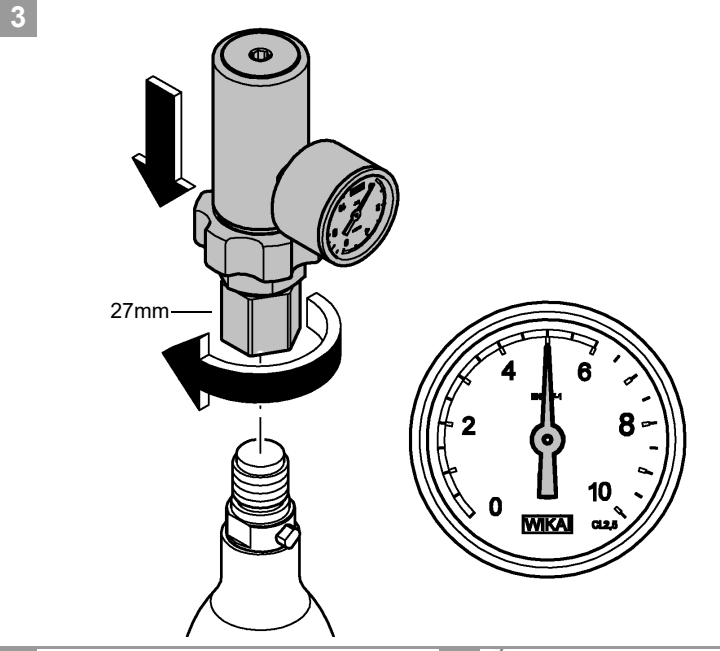
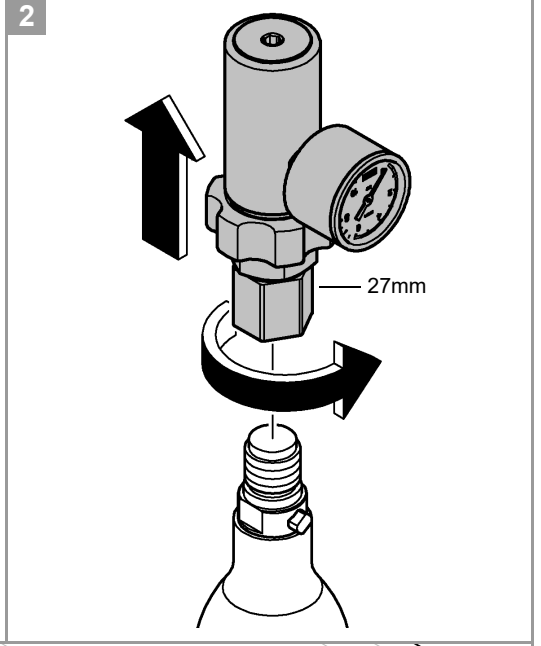
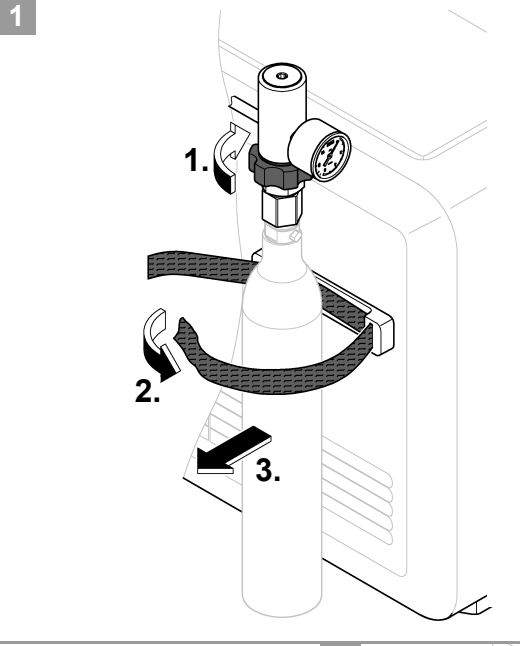
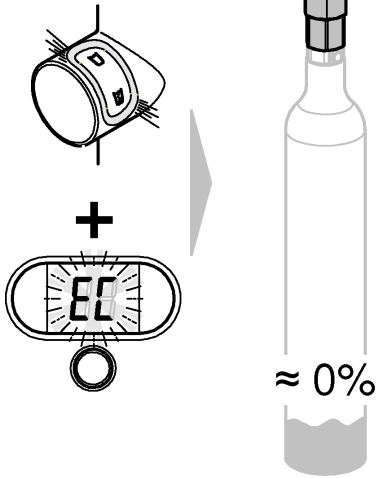
4



CN / GB / F

重置過濾器容量
Resetting the filter capacity
Réinitialisation de la capacité du filtre





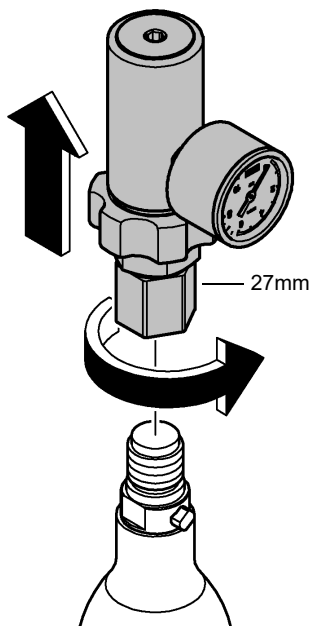
CN / GB / F

重置 CO₂ 瓶
Reset CO₂ bottle
Bouteille de CO₂ la réinitialiser

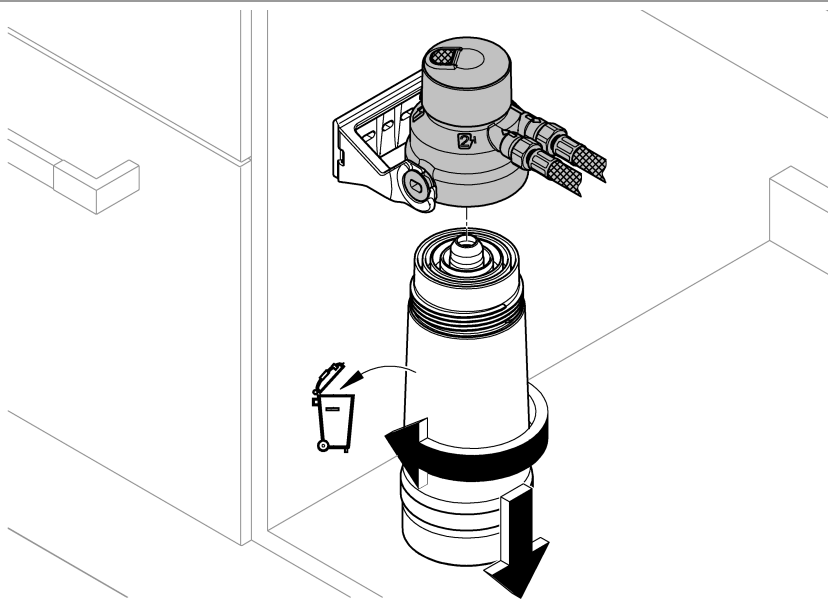
CO₂



1



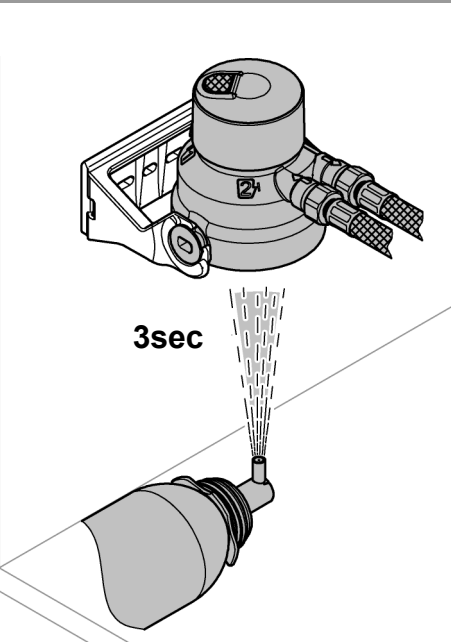
2



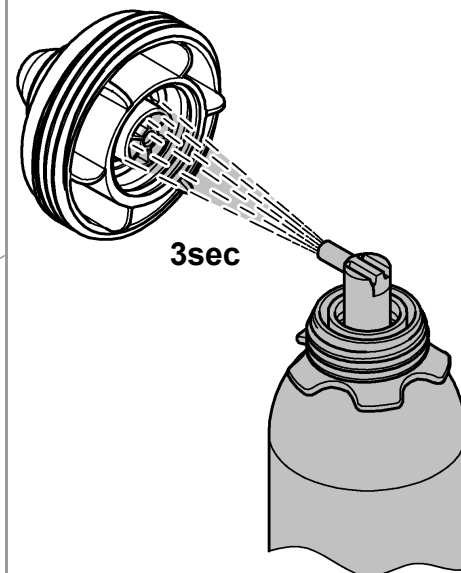
3



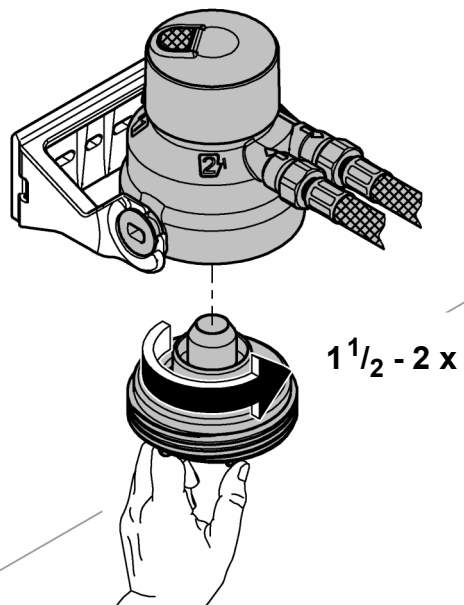
4



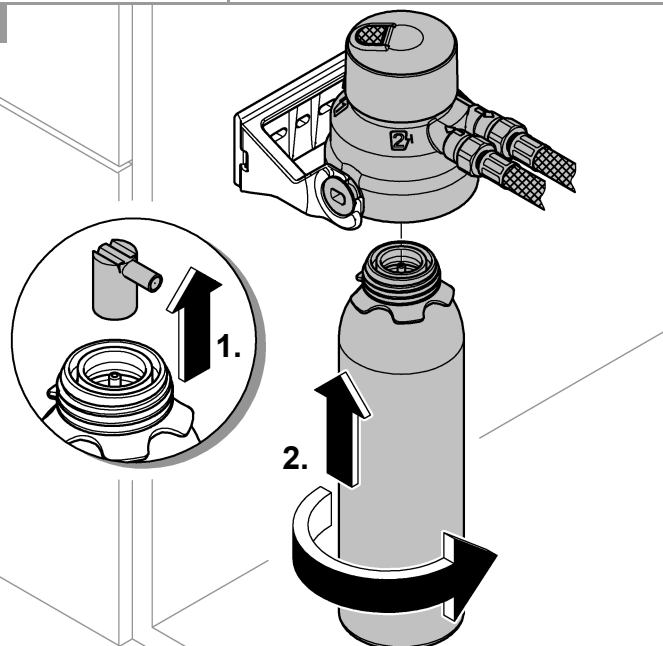
5



6

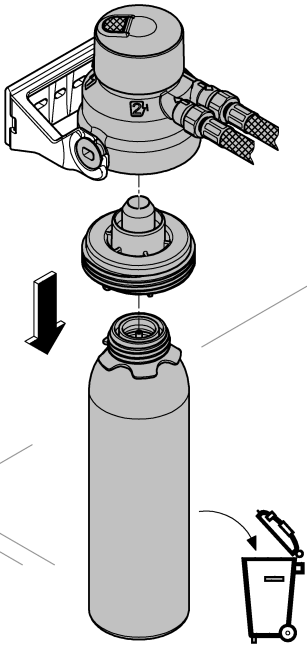
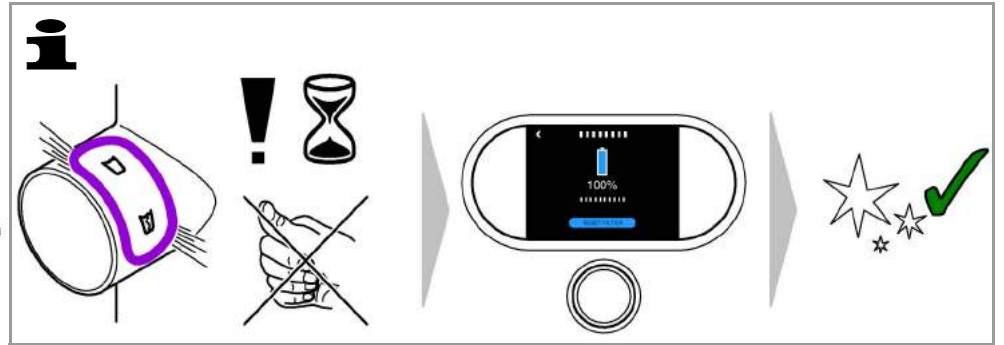
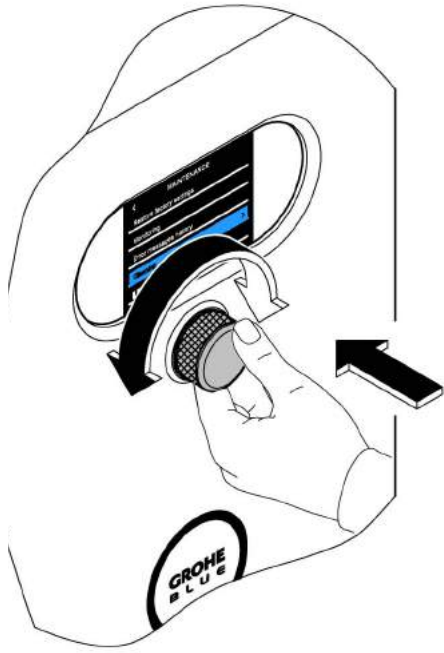


7

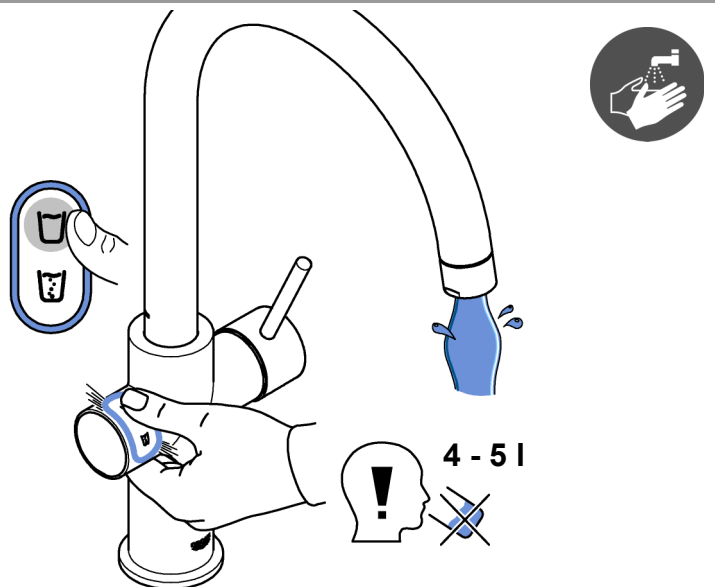
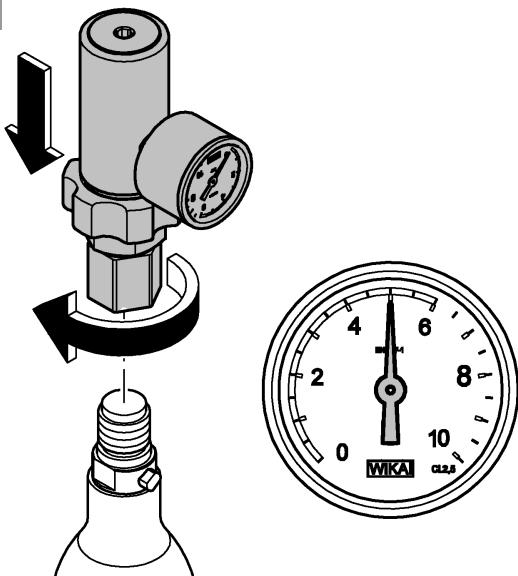
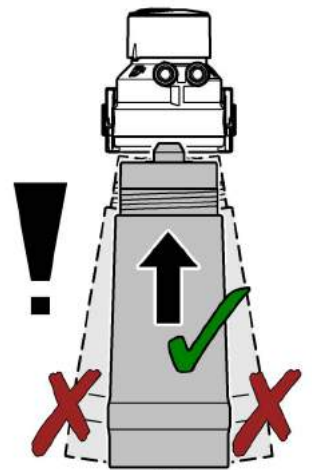
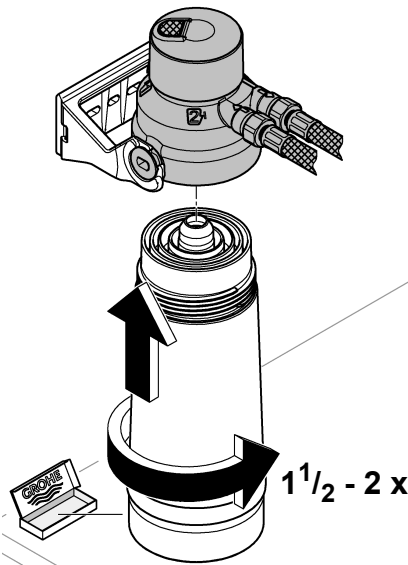


CN / GB / F

開始清潔
Start cleaning
Commencer le nettoyage

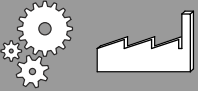
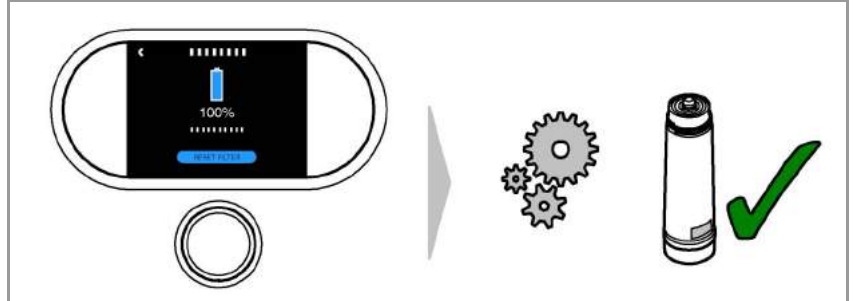
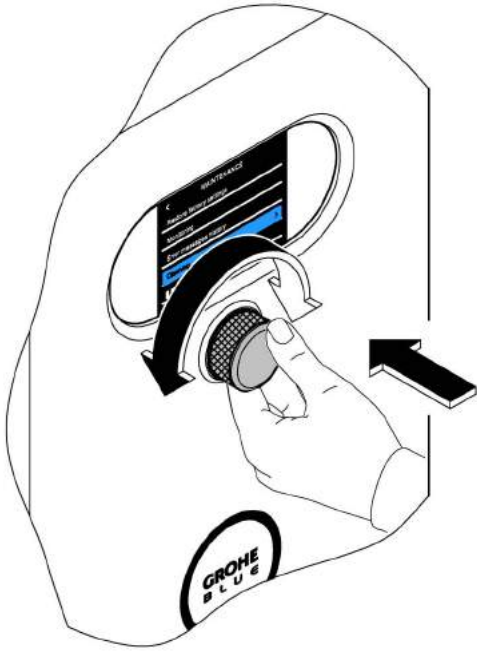


- S-Size**
(*40 404 001)
- M-Size**
(*40 430 001)
- L-Size**
(*40 412 001)
- Ac**
(*40 547 001)
- UltraSafe**
(*40 575 001)
- Mg+**
(*40 691 001)



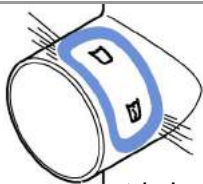
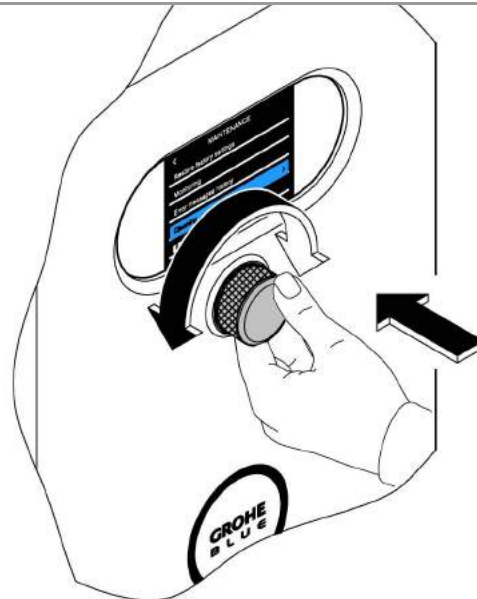
CN / GB / F

重置過濾器容量
Resetting the filter capacity
Réinitialisation de la capacité du filtre

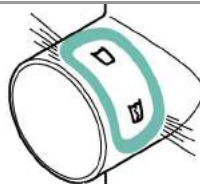


CN / GB / F

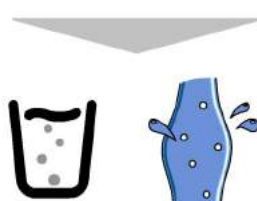
恢復出廠設置
Restore factory settings
Rétablissement des réglages par défaut



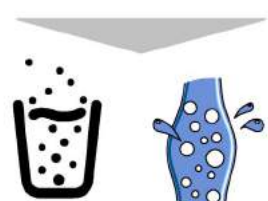
冰水

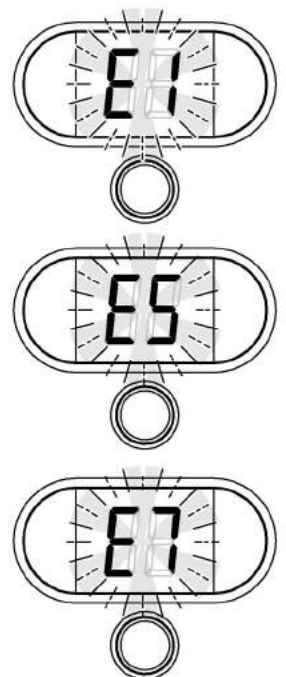
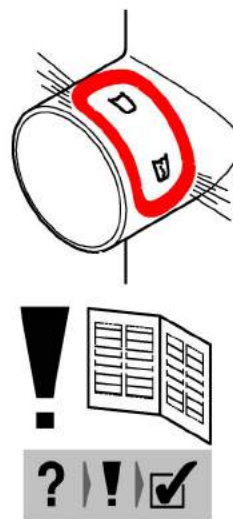
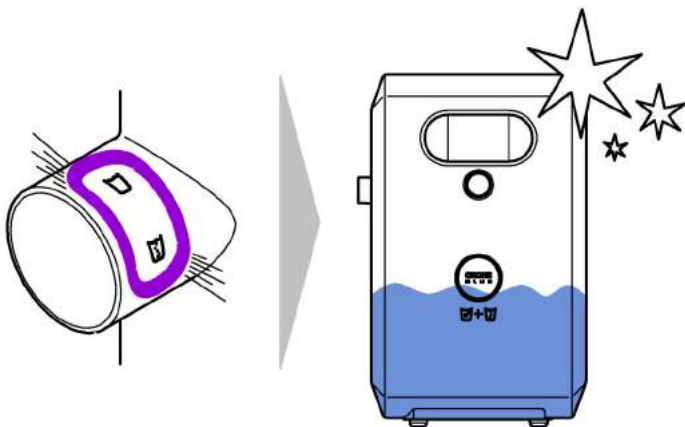
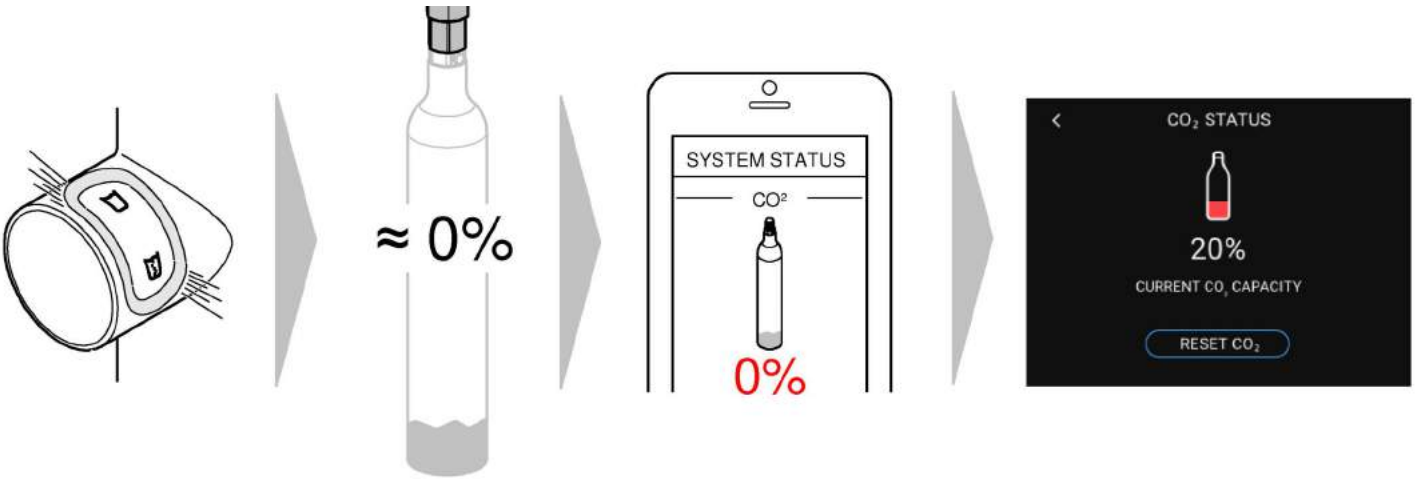
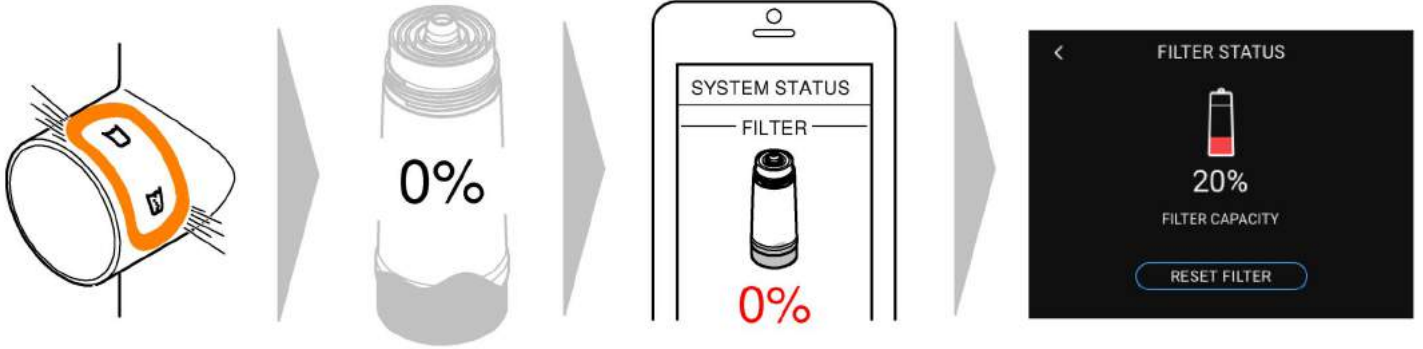


微量氣泡水



氣泡水





安全資訊



本產品可供已滿 8 歲的兒童以及存在身體、感覺或精神障礙者以及缺乏相關經驗和知識的人員使用，但需對其進行監督或者向其告知設備的安全使用方法並使其瞭解可能出現的危險。切勿讓兒童玩弄本設備。在沒有監督的情況下切勿讓兒童進行清潔和使用者維護工作。



防止電源線破損而導致危險。如果發現電源線破損，必須由製造商或其客戶服務部門或具備同等資質的人員負責更換。

CO₂ (二氧化碳) 是一種氣體，不得吸入，以免窒息。

CO₂ 氣瓶經過加壓處理。務必僅在垂直位置上對其進行操作。

使用非原裝 GROHE CO₂ 瓶可能導致減壓閥損壞。



如果發現冷卻回路破損：

拔掉主插頭。對設備所在房間開窗通風數分鐘。通知客戶服務。



飛濺的冷媒可能導致眼部受傷。R600a 冷媒是一種具有較高環境相容性的易燃天然氣體。

它不會破壞臭氧層，不會加劇溫室效應。

· 水電安裝的工作僅能由接受過本公司安裝教育訓練之維修人員執行。進行此項工作時，必須使用 IEC 60320-C13 規格的低功率連接插座將隨附電線連接到合適的保險絲座，該保險絲座電流應至少為 10 A 且配有接地故障電流斷路器。安裝後，插座必須可以自由使用。



不要密封設備外殼或附近設備的通風口。

- 不得在與 CO₂ 氣瓶相連的情況下運輸此系統。
- 未經授權的人員不得對 CO₂ 氣瓶進行維護或維修。
- 清潔時，切勿將水直接或間接地噴到主機或冷卻塞上。
- 主機必須連接到永久性電源。

- 必須在安裝位置保護主機、CO₂ 氣瓶和過濾系統，以避免機械損壞、加熱和陽光直射。切勿安裝在熱源、火源或明火附近。
- 主機必須垂直放置。
- 切勿自行打開拆解主機。一旦拆解，恕無法保固。
- 配有過濾瓶的龍頭和主機 只允許安裝在無霜房間內。
- 主機只適合在室內使用。
- 運輸或安裝主機時，冷卻液可能會流到管路內。為了確保冷卻液能順利回流，必須停用 24 小時後才能安裝主機。
- 為了確保最佳冷卻性能，安裝完成後，系統需要停用 6 小時。
- 請勿使用已損壞的設備。
- 安裝後，主機須在首次使用前進行清洗。可通過高儀授權專賣店訂購清洗套件 (產品號 :40 434 001) 和附帶的轉接器 (產品號 :40 694 000)。
- 安裝完成後，切勿使主機斷電。
- 每次氣泡水流後，龍頭都有一個與系統相關約 1 秒的續用時間。

臺灣通訊傳播委員會警告

根據臺灣《電信法》第 48 條「低功率電波輻射性電機管理辦法」之規定：

第 12 條

經型式認證合格的低功率射頻設備，未經電信總局許可，任何公司、企業及使用者均不得擅自更改頻率、提高其發射功率或修改其原設計的特性及功能。

第 14 條

低功率射頻設備的使用不得影響飛行器安全或干擾合法通信；如經發現，應立即停用，直至干擾消除。上述合法通信系指遵守臺灣《電信法》規定運行的無線電通信。低功率射頻設備須忍受合法通信或工業、科學及醫療用電波輻射性電機設備之干擾。

只使用原裝備件及零件。使用其他零件會令保修和 CE 標記失效，並可能導致個人傷亡。

過濾頭在使用 5 年後必須由 GROHE 服務部進行有償更換。

產品技術規格：

- 連接：需鏈接至接地線的牆壁插座，由 10 A 保險絲提供保護
- 電源電壓 (voltage supply): 110 V AC / 60 Hz
- 最大耗電量：240 W
- 防護類型：IP 21
- 相對空氣濕度：最高 80%
- 冷媒：0.070 kg - R134a
- 抽水馬達安全關閉時間：約 4 分 30 秒
- 主機水壓限制：最小 0.2 MPa – 最大 1 MPa

- 最大 CO2 進氣壓力：0.5 MPa
- 最大冷媒壓力：3.0 MPa
- 溫度等級：N

衛生參考數據：

- 主機冷水容量：1.4 l
- 工作壓力：最大 0.6 MPa
- 水流壓為 0.3 MPa 時的流量：約 2 l/min
- 環境溫度：4 – 35 °C
- 溫度
 - 主機入水口溫度：最高 24 °C
 - 冷水溫度：約 5 – 10 °C
- 聲壓級 LpA (獨立)：50 ± 4 dB
- 可調節旁通，出廠設置：2
- 進水管連接方式
 - 主機：冷水 - 藍色

機械測試數據：

- 軟體級別：A
- 污染級別：2
- 額定浪湧電壓：2500 V

電磁相容性測試 (發射干擾測試) 是以額定電壓和額定電流進行的。

龍頭技術參數：

- 水流壓強：0.2 – 0.9 MPa
- 工作壓力：最大 1 MPa
- 測試壓力：1.6 MPa

為符合噪音等級，如果靜壓超過 5 bar，必須加裝減壓閥。避免冷熱水進水管之間產生過大壓差。

- 水流壓強為 3 bar 時的流量：約 9 l/min
- 溫度
 - 熱水入水口溫度：最高 70 °C
 - 推薦 (節能)：60 °C

- 進水管連接方式：冷水管 - 右側
熱水管 - 左側

可對龍頭進行加熱消毒。

GROHE Ondus 應用程式和網路連接

您可下載 GROHE ONDUS 應用程式，透過 Wi-Fi 連接至無線網絡，管理和設定 GROHE Blue 主機。主機的任何訊息可透過此應用程式進行通知。

WLAN 網路連接裝置 / 路由器必須為 2.4GHz, IEEE 802.11b/g/n。

僅能使用 WLAN 頻道 1-11。

安裝應用程式：



如果應用程式或固件設備需要更新時，智能型手機必須於 GROHE Blue 主機的附近以避免及控制控制功能中斷。

操作條件

發送器 / 接收器單元在 ISM 頻段 (2.4 GHz) 中進行。

請避免安裝在具有相同頻帶的設備範圍內 (例如 WLAN 設備, HF 組件等 [參考製造商文檔!])

障礙及阻礙

在周圍環境不利的情況下，在具有鋼筋混凝土牆，鋼製和鐵製框架的建築物 / 房間或靠近金屬制障礙物 (例如家具) 的情況下，無線接收可能會受到削弱和乾擾。必要時，必須將 WLAN 中繼器連接到主路由器，以擴大無線網路電信號的範圍。

安裝與調節方法

GROHE 建議櫃深最少為 500 毫米。

安裝前後務必徹底沖洗所有管件 (遵循 EN 806)!

根據本地碳酸鹽硬度和連接過濾網閥芯，調整過濾網頭的旁路。

可以使用隨附試紙測試碳酸鹽硬度，相關的供水公司也可以提供有關碳酸鹽硬度的資訊。

龍頭有一個與系統相關、約 1 秒的續用時間。

注意：確保入水口軟管不會在安裝主機時因移動而鬆動。

運輸或安裝主機時，冷卻液可能會流到管路內。

- 為了確保冷卻液能順利回流，必須停用 24 小時後才能安裝主機。

顯示：

在未啟用狀態下，剩餘過濾能力以百分比形式顯示。

如果碳酸鹽硬度 ≤ 9°，推薦使用活性炭過濾網 (產品號 :40 547 001)。

GROHE Blue® 龍頭的機在出廠時設置為與 UltraSafe 過濾瓶 (產品號 :40 575 001) 一起使用。

需要結合其他過濾瓶使用時，必須根據主機進行選用。



警告！
損壞危險！

- 在對系統進行維護之前，始終都要斷開電源和 CO2 供給。然後才可以斷開插入式連接器。

- 出於衛生和健康方面的考慮，主機必須每年清潔一次。清潔工作必須在更換過濾瓶之前進行，以免更換後的過濾瓶受到污染。

注意：可通過 高儀授權專賣店訂購清洗套件（產品號 :40 434 001）和附帶的轉接器（產品號 :40 694 000）。



服務

故障 ?	原因 !	排除方法 ✓
不出水	<ul style="list-style-type: none"> 未正確安裝濾芯 軟管彎折 供水中斷 	<ul style="list-style-type: none"> 直接插入濾芯 (1.5–2 圈)。 檢查軟管是否彎折。 完全打開截止閥。
顯示幕上顯示 E1, 不出冰水與氣泡水, Blue® 把手閃爍紅色警示燈	<ul style="list-style-type: none"> 抽水馬達的自動安全截流閥 	<ul style="list-style-type: none"> 斷開電源, * 斷開主電源, 等待 30 秒後再重新連接。 直接插入濾芯 (1.5–2 圈)。* 檢查軟管是否彎折。 完全打開截止閥。
顯示幕上顯示 E3, 不出冰水與氣泡水。	<ul style="list-style-type: none"> 龍頭與主機之間無連接 電纜或連接器有故障 	<ul style="list-style-type: none"> 連接插入式連接器。* 請與 GROHE 授權經銷商服務部門聯繫。
顯示幕上顯示 E5, 不出冰水與氣泡水, Blue® 把手閃爍紅色警示燈	<ul style="list-style-type: none"> 主機功能出現故障 	<ul style="list-style-type: none"> 斷開電源, * 斷開主電源, 等待 30 秒後再重新連接。*
顯示幕上顯示 E7, 不出冰水與氣泡水, Blue® 把手閃爍紅色警示燈	<ul style="list-style-type: none"> 主機內檢測到濕度 	<ul style="list-style-type: none"> 斷開電源, * 等待 15 分鐘然後重新連接。 如果此後冷凝, 主機已就緒, 可進行操作。 如果發生洩漏, 再次顯示錯誤消息, 請務必聯繫 GROHE 授權經銷商服務部門。
顯示幕上顯示 E8, Blue® 把手閃爍橙色警示燈	<ul style="list-style-type: none"> 濾芯壽命到期, 無過濾能力 	<ul style="list-style-type: none"> 請立即更換濾芯, 見第 10 頁。
顯示幕上交替閃爍 E9 和 HI	<ul style="list-style-type: none"> 主機溫度過高, 無法散熱 	<ul style="list-style-type: none"> 關閉 Blue® 開關, 確保通風充足並將環境溫度降至最高 32 °C。 讓主機冷卻至少 10 – 15 分鐘。 重置錯誤資訊 E9, 見下方。
顯示幕上顯示 EC, Blue® 把手閃爍白色警示燈	<ul style="list-style-type: none"> CO2 氣瓶幾乎耗盡, 或未放置正 	<ul style="list-style-type: none"> 更換 CO2 氣瓶或將其歸位, 見第 11 頁。
在 Medium 和 Sparkling 位置無二氧化碳	<ul style="list-style-type: none"> CO2 氣瓶已用盡 	<ul style="list-style-type: none"> 更換 CO2 氣瓶, 見第 11 頁。
** 如果 E1 到 E7 故障發生三次或三次以上, 請與 GROHE 授權經銷商客戶服務部門聯繫。		

Ondus app 服務

故障 ?	原因 !	排除方法 ✓
登錄/無法連接	<ul style="list-style-type: none"> 沒有GROHE 帳號 沒有登錄Google或Facebook帳號 	<ul style="list-style-type: none"> 註冊GROHE 賬號後 使用新的 GROHE 帳號登錄 使用已有的Google或Facebook帳號登錄
無線網路(Wi-Fi) 無法搜尋GROHE Blue Professional 主機	<ul style="list-style-type: none"> 配置模式/無線網路(Wi-Fi)未啟動 	<ul style="list-style-type: none"> 啟動智能手機上的 Wi-Fi 並確保鏈接網路。如果僅顯示其他無線網，請聯繫 GROHE 授權經銷商客戶服務部門
系統整合失敗	<ul style="list-style-type: none"> GROHE Blue Professional 主機不在接收範圍內 	<ul style="list-style-type: none"> 更改路由器位置 使用 Wi-Fi 中繼器

自動重置錯誤資訊 E9，約每 20 分鐘冷卻至最高 32 °C，或自動切斷電源 30 秒進行重置。

- 讓主機冷卻至少 10 – 15 分鐘。

如果閃爍 EE 或仍無法排除故障，請斷開主機的電源。
記下主機背面的序號並與 GROHE 授權經銷商服務部門聯繫。

僅允許 GROHE 服務維修人員維修 GROHE Blue 主機 / 碳酸化器。

二氧化碳氣瓶再使用

CO2 二氧化碳為回收再填充使用。

當氣瓶的使用壽命結束時，必須在當地按照使用的規定對其進行處置。

您可以通過 GROHE 授權經銷商購買 CO2 氣瓶補充裝置。

主機屬於電子設備，其返修和回收規範適用於大多數國家。GROHE 遵守所有相關國家的回收規定。

在您準備處理設備時，請確保安全存放您的設備，並保護冷卻回路，以防損壞。設備包含一個易燃冷卻劑。



此類設備不屬於生活廢棄物，必須根據相關國家 / 地區規定單獨進行處理。

GROHE Blue® 台灣總代理

創匯家居科技股份有限公司

地址：高雄市80048新興區六合路69-41號

免費服務電話：0800-707168

網址：www.groheblue.tw